

SINAVLA ÖĞRENCİ ALACAK ORTAÖĞRETİM
KURUMLARINA İLİŞKİN SINAV
LGS SÖZEL BÖLÜMÜ
LGS TG2

| DERS ADI | SORU SAYISI | TOPLAM SORU SAYISI | SINAV SÜRESİ (DAKİKA) |
|-------------------------------------|-------------|--------------------|-----------------------|
| TÜRKÇE | 20 | 50 | 75 |
| T.C. İNKILAP TARİHİ VE ATATÜRKÇÜLÜK | 10 | | |
| DİN KÜLTÜRÜ VE AHLAK BİLGİSİ | 10 | | |
| YABANCI DİL(İNGİLİZCE) | 10 | | |

Adı ve Soyadı
Sınıfı /Şubesi
Öğrenci Numarası

.....
.....
.....

- Sınıf öğrenci yoklama listesinde belirtilen sınıflar ve sıra numarasında oturunuz.
- Cevap kağıdındaki kimlik bilgilerinin doğruluğunu kontrol ediniz. Bilgiler size ait değilse veya cevap kağıdı kullanılmayacak durumdaysa sınav görevlilerine bildirin.
- Kitapçık türünü cevap kağıdındaki ilgili alana kodlayınız.
- Cevap kağıdı üzerindeki kodlamaları kurşun kalemle cevaplayınız.

Bu testte 20 soru vardır. Cevaplarınızı cevap kağıdının TÜRKÇE TESTİ için ayrılan kısmına işaretleyiniz.

1. Aşağıda araç içinde verilen atasözlerinden hangisi yanlış açıklanmıştır?

- A) Yalnız konuşarak yaparım ederim diyerek bir yere varılmaz ve hiçbir iş gerçekleştirilemez. Atıp tutmaktan ziyade harekete geçip uygulamak ve çalışmak lâzımdır. (Lâfla peynir gemisi yürümez.)
- B) Hiçbir kimse, hizmet için bulunduğu kamuya ait bir makam ya da mevkide ömrünün sonuna kadar kalamaz. Ayrıca o yeri kendi malı ve mülkümüştü gibi de kullanamaz. Gün gelir, onu o yere getirenler onu oradan alır, yerine bir başkasını getirebilirler. Bu sebeple geçici de olsa devlete ait olan yerleri işgal edenler, o yerlerde yetkilerini yanlış yolda kullanmamalıdır. (Mahkeme kadiya mülk değil.)
- C) Geleneklerimiz ve dinimiz İslâm, yoldan gelene, yolcuya, konuğa gerekli ilgiyi göstermeyi ve ikramda bulunmayı emreder. Bu bakımdan evimizi konuğa açmalı, onu başımıza gelmiş bir külfet gibi görmemeliyiz. Eğer dinimizin buyurduğu gibi davranırsak misafiri ağırlamakta güçlük çekmeyiz, evimize bereket dolar. Çünkü ikram edene, sakinmadan verene, Yüce Allah misliyle verir. Dolayısıyla misafir kısmetini de getirmiş olur. (Misafir kısmeti ile gelir.)
- D) Konumu ve yapısı gereği etrafına ışık saçan kimi insanlar, kendi etraflarını aydınlatamaz. Güçlü kişiler de uzak-takileri kollayıp kayırdıkları ve çokça yardım yaptıkları gibi kendi yakınlarına o kadar fayda sağlayamazlar. Çünkü onlar her şeyden önce çıkarlarını düşünen insanlar olmaktan uzaktırlar. (Ne doğrarsan aşına, o çıkar kaşığına.)

2. Türk edebiyatının Tanzimat'la gelişmeye başladığı Tanzimat'tan önce elle tutulur bir edebiyatımızın olmadığı düşüncesi doğru değildir.

Bu cümlede boş bırakılan yere düşüncenin bütünlüğüne göre aşağıdakilerden hangisi getirilmelidir?

- A) fakat B) ne var ki C) hatta D) çünkü

3. Günümüzde çok hızlı bir değişime tanık oluyoruz. İnternetin insanlar üzerinde oluşturduğu etki giderek artıyor ve dijital dünya, her geçen gün hayatımızın daha önemli bir parçası oluyor. Gerek bilgisayarlarımızdan gerek mobil telefonlarımızdan ulaştığımız bu dijital dünya sayesinde bir tür devrime tanık oluyoruz. Bu dijital devrim, hem sosyal hayatta hem de iş hayatında hızlı değişimleri beraberinde getirirken tüketici davranışları da bundan nasibini alıyor. Bir yandan klasik alışveriş alışkanlıkları "online" dünyaya kopyalanırken bir yandan da tüketici artık 7/24 ürün satın alma eğilimi gösteriyor. Böyle önemli değişikliklerin olduğu, e-ticaret yapan firmaların yapmayanlara oranla 4 kat büyüdüğü bu dönemde, dünyadaki hızlı değişimin farkına varan firmalar; kendilerine sunulan çeşitli fırsatları değerlendirerek harekete geçiyor. İnternet ekonomisine dâhil olarak bir yandan rekabet güçlerini artırırken bir yandan da oluşturdukları ek değer ve dinamizmle ülke ekonomisine katkıda bulunuyor.



Bu parçadan dijital dünyayla ilgili olarak aşağıdakilerden hangisine değinilmemiştir?

- A) Çeşitli teknolojik araçlar kullanmayı gerektirdiğine
- B) Yaşamın çeşitli alanlarını etkisi altına aldığına
- C) Yaşamın alışlagelen ve klişeleşmiş yanlarını değiştirdiğine
- D) Tüketicilerin kimi durumlarda çeşitli olumsuzluklarla karşılaştığına

4.



Çeşme, özellikle Alaçatı, son yılların en popüler tatil mekânı. Beldeyle ilgili herkesin kendine göre bir fikri var. Kimisi geldiği noktadan hiç memnun değil, kimisinin keyfi yerinde. Açıkçası ben Alaçatı'nın kontrollü restorasyonundan memnun olanların yanındayım. Birçok tatil mekânına göre Alaçatı daha düzgün ve belirli dokuları korunarak büyüyor. Bu büyüme, insanları çekecek aktivitelerin de doğmasını sağlıyor. Benim ilgimi en çok çeken aktiviteyse altı yıldır burada izlediğim Dünya Windsurf Şampiyonası. Bu sene dünya klasmanında bir Türk sörfçünün üçüncülüğü düşünüldüğünde bu konunun fazlasıyla ciddiye alındığı görülüyor. Sözün kısası, benim için burada geçirdiğim hafta sonu oldukça doyurucuydu.

Bu parçada Alaçatı ile ilgili olarak aşağıdakilerden hangisine değinilmemiştir?

- A) Benzeri yerlerden daha iyi bir gelişim gösterdiğine
- B) Bazı etkinliklere sponsor bulmakta zorluk çektiğine
- C) Değişimiyle ilgili farklı görüşlerin olduğuna
- D) Eleştirilen yönlerinin bulunduğuna

5. Aşağıdaki cümlelerin hangisinde öznel bir değerlendirme yoktur?

- A) Akın; her filminde farklı konulara, sinema dilini hiç değiştirmeden yönelen bir yönetmendir.
- B) Müslüm adlı filmi Yeşilçam filmlerini anımsatacak türden bir hikâyeye sahip olmasına rağmen yakın planın işlevselliğini göstermesi açısından dikkat çekici.
- C) Nuri Bilge; Koza adlı filminden bu yana geçirdiği evrede, şatafatlı hayatlardan çok, aramızdaki sıradan insanların kaygılarını, iç çatışmalarını özenle sunmaya çalışıyor.
- D) Kasaba adlı filmde; kasaba çocuklarının hikâyesi, birçoğumuzun yaşadıklarına ne kadar da benzer ve o küçücük kasabada insanı hayata, doğal yaşamın güzelliklerine bağlayan ayrıntılar karşımıza çıkar.

6. Editör olarak bir kitabın çevirisini, orijinaliyle bire bir karşılaştırarak okumak gerek. Doğru ifadeyi bulmak, yanlış ya da eksik çevrilen cümleleri yakalamak için. Çeviri kitaplar üzerinde çalışırken yazarın vermek istediği duyguyu tam olarak aktarabilmek için en zor yanı.

Bu parçadaki altı çizili sözle anlamca en yakın açıklama aşağıdakilerden hangisidir?

- A) Anlatım özelliklerini ön plana çıkarmak
- B) Aslına en uygun ifadeyi bulmak
- C) Düşünceye, estetik bir yön kazandırmak
- D) İçerikle biçimi dengelemek



Yaprağın genel yapısı geniş ve yeşil renktedir. Aya ise yumurtamsı, eliptik, böbreksi ve ipliksi şekillerde olup kenar kısımları düzdür. Ortak kısımlarından ana damar ve bunlara bağlı olarak yan damarlar yer alır. Tüylü ya da çıplaktır. Ayayı sürgüne bağlayan sap kalın, ince, uzun, kısa, kaşeli ve tüylü şekillerde olur. Sapsız olan yapraklarda bulunmaktadır. Ayanın sapa bağlanmış olduğu kısım ise tabandır. Asimetrik ya da simetrik. Yaprağın tepe kısmı ise küp, yuvarlak ya da sivri şekillerde olur. Yalnız bir dal üzerinde yer alan yapraklar basit yapraklardır. Ayrı bölümlere ayrılmış olan ve aya parçalı olan yapraklar ise bileşik yapraklardır. Yapraklar biçimlerine göre her dalda çift olarak karşı karşıya üç ya da üçten fazla bulunuyor ise kestel, her kısımda iki sırada tek bulunuyorsa almaçlı adını alır. Yüreksi yaprak, iğne yaprak, eliptik yaprak; yaprak türleri arasında sayılabilir.

Yaprağın anatomik yapısı: Yapraklar mezofil, epidermis (üst deri), iletim doku olmak üzere üç ana dokudan meydana gelir.

Üst deri: Yaprağın alt ve üst kısmını kapsar. Hücre katmanı şeklinde tek sıralı koruyucu bir doku olan üst deri hücrelerinin dış kısımları kütikula adı verilen mumsu ve ince bir madde ile kaplıdır. Bu mumsu yapı su geçirmez özelliğe sahiptir ve bu özellik sayesinde yaprakların yüzey kısmında olacak olan su kaybı azaltılmış olur kütikula yaprağın üst kısmında çoğunlukla daha kalınlaşır ve bu sebeple bu kısım çok daha parlak görünümündedir. Üst deri hücrelerinde atmosferle yaprağın gaz alıp vermesini sağlayan gözenekler yer alır. Bu gözeneklere ise stoma denir. Stoma oksijen ve karbondioksitin bitkiye geçişini sağlar ve su buharının dışarı atılmasına yardımcı olur. Yaprakların güneş ışığına daha fazla maruz kalan üst kısımlarında su kaybını azaltmak için üst kısımlarında alt kısımlarına bakarak daha az gözenek yani stoma yer alır.

Mezofil: Yaprağın iç bölümü olan mezofil, klorofilce zengin fazla hücre dizileri olarak palizat özek dokusu ile hücreleri arasında yer alan geniş boşluklar olan sünger özek dokusunu kapsayan bölümdür. Işığa daha yakın olan palizat özek doku, hücrelerinin içerisinde yer alan yoğun krofil miktarı sayesinde fotosentez olayının en çok olduğu hücredir. Gaz alışverişinde ise, içerisinde geniş boşluklar bulunması nedeniyle sünger özek dokunun önemli bir rolü vardır.

İletim doku: Yaprağın damarlarını oluşturan ve bitki içinde madde alışverişinde rol alan bir doku çeşidi olan iletim dokular, soymuk borusu ve odun borusu olarak 2 kısma ayrılır.

Soymuk borusu, organik maddelerin iletilmesine yardımcı olur ve canlı hücrelerden oluşur.

Odun borusu ise, su ve mineral gibi inorganik maddelerin iletilmesine yardımcı olur ve cansız hücrelerden oluşur.

Yukarıdaki metne göre 7, 8 ve 9. soruları cevaplayınız.

7. Bu metinden hareketle yapraklarla ilgili olarak,
- Çeşitli bölümlerden oluşur.
 - İçinde madde iletimini sağlayan birimler vardır.
 - Diğer canlıların beslenmesinde önemli görevler üstlenir.

yargılarından hangilerine ulaşamaz?

- A) Yalnız I B) II ve III C) Yalnız III D) I ve III

8. Bu metin dil ve anlatım özellikleri dikkate alındığında aşağıdaki yargılardan hangisinin doğru olduğu söylenebilir?
- A) Olay kaynaklıdır.
- B) 1. kişili anlatımla kaleme alınmıştır.
- C) Bireysel düşüncelere yer verilmiştir.
- D) Bilimsel, düşünceye dayalı bir yazı türüdür.

9. Tarihimizdeki gelişmeleri romanlarında yansıtmaya çalışan Yavuz Bahadıroğlu'nun bu saygıdeğer çabası, başarılı yapıtlar oluşturmaya bence yetmiyor. Romanları, tarihsel gerçekler açısından ilginç olsa da onların sanat eseri olarak güçsüzlüğü belirgin olarak görülüyor. Gerçekte tarih, olayları insanlardan soyutlayarak anlatır; romanda ise aynı olayların insanlar üzerindeki etkileri ve gerçek insan çatışmaları anlatılır. Unutmayalım, iç savaşları ve çatışmalarıyla yansıtılmamış kahramanlar oluşturmak, gerçek anlamda roman yazmak için yeterli olmaz.

Bu parçadaki değerlendirmeye göre Yavuz Bahadıroğlu'nun romanlarında görülen eksiklik aşağıdakilerden hangisidir?

- A) Romanlarında kişilerin ruhsal durumları üzerinde durmadığı
- B) Cumhuriyet Dönemi'nin önemli yazarlarından biri olduğu
- C) Romanlarını besleyen en önemli kaynağın tarih olduğu
- D) Tarihî romanlar yazmada pek başarılı olmadığı

10. Dilimde sabah keyfiyle bir umut türküsü

Kar yağmış dağlara, bozulmamış ütüsü

Rahvan atlarla ırgalanan gökyüzü

Gözlerini kamaştırırsa da geleceğim sana

Şimdilik bağlayıcı bir takvim sorma bana

İhlamurlar çiçek açtığı zaman

Yukarıdaki şiirde geçen fiiller ile ilgili olarak aşağıdaki belirlenenlerden hangisi doğrudur?

A)

| | İsim Fiil | Sıfat Fiil | Zarf Fiil |
|-----------------|-----------|------------|-----------|
| Fiilimsi sayısı | 0 | 2 | 1 |

B)

| | İsim Fiil | Sıfat Fiil | Zarf Fiil |
|-----------------|-----------|------------|-----------|
| Fiilimsi sayısı | 0 | 2 | 0 |

C)

| | İsim Fiil | Sıfat Fiil | Zarf Fiil |
|-----------------|-----------|------------|-----------|
| Fiilimsi sayısı | 1 | 3 | 1 |

D)

| | İsim Fiil | Sıfat Fiil | Zarf Fiil |
|-----------------|-----------|------------|-----------|
| Fiilimsi sayısı | 1 | 5 | 0 |

11. (I) Sanatçıların, yazarların çoğunlukla eleştirmenlerden pek hoşlanmadıklarını biliyoruz. (II) Pek çok sanatçı, sanat hayatı boyunca eleştiri yazılarını keskin bir kılıç gibi üzerinde hissetmiştir. (III) Bu eleştiriler yüzünden yataklara düşenler mi dersiniz, isimlerini değiştirerek izlerini kaybettirenler mi? (IV) Bu tedirgin sanatçılardan biri de Virginia Woolf'tur.

Bu parçadaki numaralanmış cümlelerle ilgili olarak aşağıda verilenlerden hangisi yanlıştır?

- A) I. cümlede, yaygın bir görüş dile getirilmiştir.
- B) II. cümlede, bir benzetme yapılmıştır.
- C) III. cümlede, bir çıkarımda bulunmuştur.
- D) IV. cümlede, önceki cümlede belirtilene örnek verilmiştir.

12. I. kültür değerlerinin restorasyonundan çağdaş yapıtların
II. kente kazandırılmasına kadar yüzlerce projenin
III. hayata geçirilmesi için çalışıyor
IV. 2016 İslam Kültür Başkenti Konya Belediyesi

Yukarıdaki sözler anlamlı ve kurallı bir cümle oluşturacak biçimde sıralandığında, hangisi baştan üçüncü olur?

- A) I B) II C) III D) IV

13. Aşağıdaki atasözlerinden hangisinin ayraç içinde verilen açıklaması **yanlıştır**?

- A) Her gönülde bir aslan yatar. (Bazı insanlar hiç olmayacak şeylerin peşine düşer.)
B) Arı, bal alacak çiçeği bilir. (Açıkgöz kişi, çıkar sağlayabileceği yeri bilir.)
C) Ne karanlıkta yat ne kara düş gör. (Tehlikelere karşı önceden tedbir alan kişi, kendini ileride üzülmeğe kurtarmış olur.)
D) Başa gelmez iş olmaz, ayağa değmez taş olmaz. (İnsan yaşadıkça türlü türlü engellerle, güçlüklerle karşılaşır.)

14. (I) "Aydın" olarak nitelendirdiğimiz kimi okurlar dergilerdeki, gazetelerdeki düşünce yazılarını, özellikle ülkemizin sorunlarıyla ilgili olanlarını okumuyorlar. (II) O yazıları ağır, okuması zahmetli ve karamsar buluyorlar. (III) Nedeni sorulduğunda, "Üzüntüler, kaygılar içinde yaşamak istemiyoruz." diyorlar. (IV) Yani aydın olma bilinciyle hareket etmiyorlar. (V) Aydın olmanın onlara yüklediği sorumluluğu göz ardı ediyorlar. (VI) Gerçeklerle yüz yüze gelmekten kaçınıyorlar.

Bu parçadaki numaralanmış cümlelerden hangileri anlamca birbirine **en yakındır**?

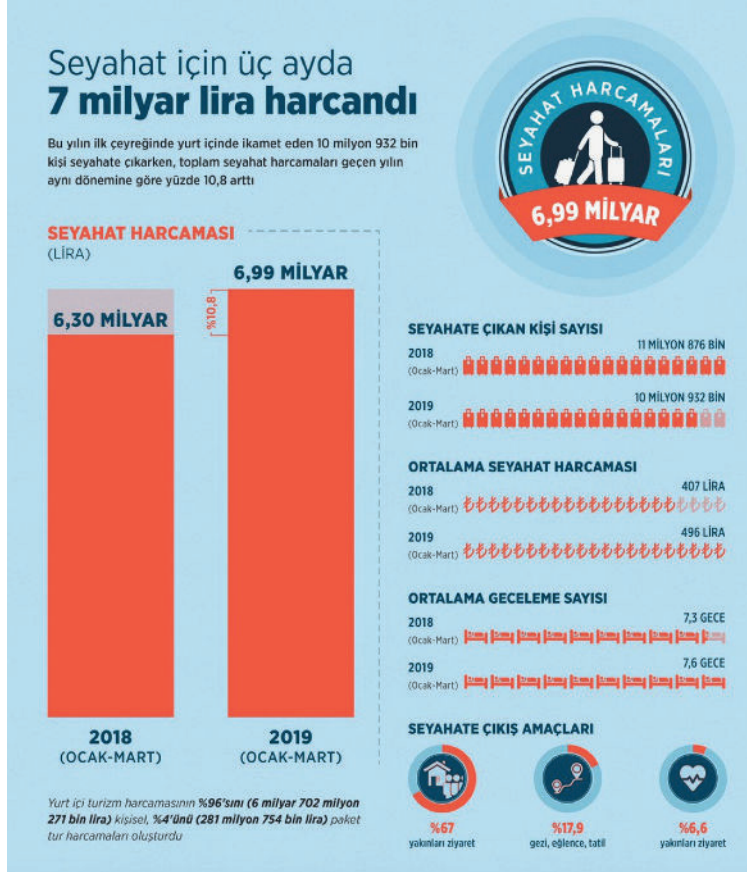
- A) I ve II B) II ve III C) III ve IV D) IV ve V

15. I. Elli yaşındaki bir insanın uykuda rüya gördüğü süre, yaşamında yaklaşık altı yıla karşılık gelmektedir.
II. Son yıllarda yapılan çalışmalar, uykunun öğrenme sürecine olumlu etkisi olduğunu göstermektedir.
III. Araştırmalar göstermiştir ki Türkiye'de ölümlerle sonuçlanan trafik kazalarının % 13'ü uykusuzluğa bağlı olarak meydana gelmektedir.
IV. Yeni üretilen otomobillerin bazılarında sürücünün dikkatinin dağılmasını önlemek ve uyanık kalmasını sağlamak için uyarıcı sistemler bulunmaktadır.
V. Balina ve yunuslar belli aralıklarla su yüzüne çıkıp soluk almak zorunda olduklarından bu canlıların beyinlerinin yarısı uyku durumuna geçerken öteki yarısı uyanık kalır.

Yukarıdaki cümlelerin hangilerinde amaç ya da neden **belirtilmemiştir**?

- A) I ve II B) I ve IV C) II ve V D) III ve IV

16.



Bu grafikten aşağıdaki sonuçlardan hangisi çıkarılamaz?

- A) Seyahat amacıyla yakınları ziyaret etme, açık ara öndedir.
- B) 2018-2019 döneminde seyahate çıkan kişi sayısı artmıştır.
- C) 2019 yılında 2018'e göre seyahate daha çok para harcanmıştır.
- D) Geceleme süresinde artış olmuştur.

17. Fiilden (eylemden) türeyen ancak tam olarak eylem bildirmeyen, fiillerin aldıkları zaman kiplerini ve kişi eklerini almayan yalnızca “-ma, -me” gibi olumsuzluk eklerini alabilen sözcüklere “filimsi ya da eylemsi” denir. Fiilimsi adı üzerine düşünüldüğünde de fiile benzeyen ancak tam olarak fiil olmayan anlamı çıkmaktadır.

Gösterişli, renkli taç yaprakları olan bu bitkiler, kimi zaman doğal yaşam alanlarından sökülerek evlerin küçücük bahçelerinin tutsağı olur.

IV

Yukarıdaki açıklamaya göre bu cümledeki numaralanmış sözcüklerden hangisi fiilimsi olarak kullanılmıştır?

- A) I B) II C) III D) IV

18. Aşağıdaki cümlelerin hangisinde yazım yanlışı söz konusudur?

- A) Ramiz Bey, başına gelen olayı herkese anlattığı için çok pişman olmuş.
 B) Yaptığı iş görüşmesinden sonra 23 Nisan Çarşamba günü izne ayrıldı.
 C) O kadar yorgunmuş ki ödevini ertesi gün yapmaya karar vermiş.
 D) Şükriye Teyzem yıllar sonra Kadınhanı'na gelip bizi ziyaret etti.

19. Türkçe Öğretmeni Seyit Bey derste virgülün kullanıldığı yerleri örneklerle aşağıdaki gibi öğrencilerine aktarmıştır.

- I. Size yarın Adana kebabı yedireceğim, dedi.
 II. Köylü, tezgâhtara yaklaştı.
 III. Evet, sizin gibi düşünmüyorum.
 IV. Seni, sesini, gözlerinin rengini unutabilsem.

Seyit Bey'in verdiği cümlelerde "virgül" ün işlevlerinden hangisine örnek bir kullanım yoktur?

- A) Cümledeki anlam belirsizliğini gidermek için kullanılır.
 B) Tırnak içine alınmamış alıntı cümlelerin sonuna konur.
 C) Eş görevli sözcükleri ayırır.
 D) Yüklemden uzak düşmüş özneyi göstermek için kullanılır.

20.



Yukarıdaki vagonlar aşağıdaki lokomotifle sırasıyla özne vurgulanmak şartıyla nesne, yer tamlayıcısı ve yüklem şeklinde bağlanacaktır.



Buna göre sıralama aşağıdakilerden hangisi olur?

- A) 2 - 1 - 3 - 4 B) 2 - 3 - 1 - 4 C) 4 - 3 - 2 - 1 D) 2 - 4 - 1 - 3

Bu testte 10 soru vardır. Cevaplarınızı cevap kağıdının T.C. İNKILAP TARİHİ VE ATATÜRKÇÜLÜK TESTİ için ayrılan kısmına işaretleyiniz.

1. Fransız İhtilali'nden sonra tüm dünyada milliyetçilik, özgürlük ve adalet kavramları çok hızlı bir şekilde yayıldı. Bu durum Osmanlı Devleti gibi çok uluslu yapıların parçalanmasına ve toplumsal birlik ve uyumlarını yitirerek çözümlerine yol açtı.

Buna göre Fransız İhtilali'nin çok uluslu devletleri;

- I. Siyasi
- II. Sosyal
- III. Ekonomik

hangi alanlarda olumsuz etkilediği söylenebilir?

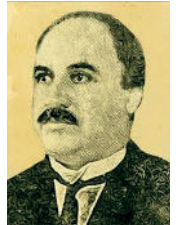
- A) Yalnız I B) I ve II C) I ve III D) I, II ve III

2. Manastır Askerî İdadisinde Mustafa Kemal'in çizgileri daha bir belirginleşir. Arkadaşlarından Ömer Naci onda şiir, edebiyat ve hitabet merakı uyandırır. Bu yolla Namık Kemal'i tanıır ve ondan ciddi şekilde etkilenir. Mustafa Kemal'in şiir ve edebiyata eğilimini gören kitabet öğretmeni Mehmet Asım Bey onu çağırır "Bak oğlum Mustafa, şiiri falan bırak, bu iş senin iyi bir asker olmana mani olur, diğer hocalarınla da konuştum. Onlar da benim gibi düşünüyorlar. Sen Naci'ye bakma, o hayalperest bir çocuk, ileride belki iyi bir şair veya hatip olabilir, fakat askerlik mesleğinde asla başarılı olamaz." sözleriyle onun şiirle uğraşmasını yasaklar, fakat Mustafa Kemal de güzel söylemek ve güzel yazmak hevesi hayatının sonuna kadar devam eder.

Buna göre Mustafa Kemal hakkında aşağıdakilerden hangisini söylemek doğru olmaz?

- A) Öğretmenleri Mustafa'nın iyi bir asker olacağını düşünmektedir.
- B) Mustafa Kemal'in edebiyata ilgi duymasında arkadaşlarının etkisi olmuştur.
- C) Mustafa Kemal'in İdadi yıllarında okuduğu eserler fikir dünyasının oluşmasına etki etmiştir.
- D) Mehmet Asım Bey, Mustafa'nın hayalperest bir şair ve hatip olacağını düşünmektedir.

3. Mustafa Kemal gençlik yıllarında okuduğu ve takip ettiği Ziya Gökalp'in Türk Tarihi'nin bir bütün olarak değerlendirilmesi gerekliliği, halkın yararının gözetilmesi, eğitim ve öğretimin birleştirilmesi, dilin sadeleştirilmesi, din ve devlet işlerinin birbirinden ayrılması gibi görüşlerinden etkilenmiştir.



Buna göre aşağıdaki değerlendirmelerden hangisi yapılamaz?

- A) Mustafa Kemal Ziya Gökalp'in farklı alanlardaki düşüncelerini önemsemektedir.
- B) Mustafa Kemal'in eğitim, dil ve din konularındaki fikirlerinde Ziya Gökalp'in etkisi olmuştur.
- C) Mustafa Kemal'in görüş ve düşüncelerinin şekillenmesinde okuduğu eserlerin etkisi büyüktür.
- D) Mustafa Kemal Ziya Gökalp'in ortaya attığı tüm görüşleri benimsemiştir.

8. Amasya Genelgesi'nde toplanması kararlaştırılan Sivas Kongresi, tüm engelleme girişimlerine rağmen 4 Eylül 1919 tarihinde Sivas Sultanisinde toplanmıştır. Toplantıda tüm bölgesel cemiyetlerin Anadolu ve Rumeli Müdafaa-i Hukuk Cemiyeti çatısı altında birleştirilmesine karar verilmiştir. Ayrıca manda ve himaye tartışmalarına son verilerek kesinlikle reddedilmesi kararlaştırılmıştır.

Sadece bu bilgilere göre Sivas Kongresi hakkında aşağıdakilerden hangisi söylenemez?

- A) Anadolu'da kurulan cemiyetler arasında birlik sağlanmıştır.
- B) Ülkenin bağımsızlığı dışındaki görüşler ortadan kaldırılmıştır.
- C) Sivas Kongresi'nden sonra Damat Ferit Paşa Hükümeti istifa etmiştir.
- D) Türk milleti ülkenin geleceği adına kararlılığını göstermiştir.
9. Sivas Kongresi'nin yapılmasını engelleyemeyen Damat Ferit Paşa Hükümeti görevinden istifa etmiştir. Bunun üzerine yerine Milli Mücadele düşüncesine karşı ılımlı bir bakışa sahip Ali Rıza Paşa Hükümeti getirilmiştir. Bu hükümet Temsil Heyeti ile temasa geçerek Amasya'da bir görüşme yapılmasını talep etmiştir. Kabul gören bu görüşme talebi doğrultusunda Mustafa Kemal Temsil Heyeti adına, Bahriye Nazırı olan Salih Paşa'da İstanbul Hükümeti adına görüşmelere katılmıştır.

Yukarıda verilen bilgilere bakarak aşağıdaki yargılardan hangisine ulaşamaz?

- A) İstanbul Hükümeti Temsil Heyeti ile temas kurarak varlığını resmen kabul etmiştir.
- B) Sivas Kongresi'nin yapılması hükümet değişikliğine neden olmuştur.
- C) Temsil Heyeti İstanbul Hükümeti'nin istekleri doğrultusunda hareket etmektedir.
- D) Milli Mücadele hareketi halk tarafından desteklenmektedir.

| | |
|---|---|
| 10. Trakya Paşaeli Müdafaa-i Hukuk Cemiyeti: | Trakya'nın Yunanistan tarafından işgal edilmesini engellemek için kurulmuştur. |
| Anadolu Kadınları Müdafaa-i Vatan Cemiyeti: | Kadınların etkin biçimde Kurtuluş Savaşı'na katılmalarını sağlamak ve orduya yardım için kurulmuştur. |
| Doğu Anadolu Müdafaa-i Hukuk Cemiyeti: | Ermenilerin Doğu Anadolu'da bağımsız bir devlet kurmalarını engellemek ve bölge halkını işgal girişimlerine karşı korumak için kurulmuştur. |

Yukarıda haklarında bilgi verilen cemiyetlerin özellikleri arasında hangisi yer almaz?

- A) Anadolu'nun farklı bölgelerinde kurulmuşlardır.
- B) İşgalleri önlemeye yönelik çalışmalar yürütmüşlerdir.
- C) Ayrılmış, azınlık faaliyetlerini engellemeye çalışmışlardır.
- D) İstanbul Hükümeti'nin desteği ile kurulmuşlardır.

Bu testte 10 soru vardır. Cevaplarınızı cevap kağıdının DİN KÜLTÜRÜ VE AHLAK BİLGİSİ TESTİ için ayrılan kısmına işaretleyiniz.

1. “(İnsanlar) devenin nasıl yaratıldığına, göğün nasıl yükseltildiğine, dağların nasıl dikildiğine, yeryüzünün nasıl yayıldığına bir bakmazlar mı?” (Gaşiye suresi, 17-20. ayetler)

“Göklerin ve yerin yaratılışında, gece ile gündüzün birbiri ardınca gelip gidişinde akıl sahipleri için ibretler vardır.” (Al-i İmran suresi, 190. ayet)

Bu ayetlerde;

- I. İnsanın akıl sahibi olduğuna vurgu yapılmıştır.
- II. Fiziksel yasalara ait çeşitli örnekler bulunmaktadır.
- III. Evrendeki düzenin zaman içinde bozulduğu belirtilmektedir.

yargılarından hangisi çıkarılabilir?

- A) Yalnız I
B) I ve II
C) II ve III
D) I, II ve III

2. “Kime uzun ömür verirsek onu yaratılış çizgisinde tersine çeviririz. Hiç düşünmezler mi?” (Yasin suresi, 68. ayet)

“Yine onlara, ‘Göklerden su indirip de onunla ölü toprağa hayat veren kimdir?’ diye sorsan, hiç tereddütsüz ‘Allah’tır’ derler. Derki: ‘Hamd Allah’a mahsustur. Ama onların çoğu akıllarını kullanmazlar.’ (Ankebût suresi, 63. ayet)

“Şüphesiz göklerin ve yerin yaratılışında, gece ile gündüzün art arda gelişinde akıl sahipleri için gerçekten açık ibretler (ayetler) vardır.” (Al-i İmran suresi, 190. ayet)

Ayetlere göre aklını kullanan bir kimse ile ilgili aşağıdakilerden hangisi söylenemez?

- A) Yaşam ve ölüm konusunda Allah’ın en yetkili güç olduğunu bilir.
- B) Evrende Allah’ın var ettiği belli bir düzen bulunduğuna inanır.
- C) Tabiat olaylarının Allah’ın emri dahilinde gerçekleştiğini söyler.
- D) İnsanın, çabasıyla her türlü ilahi yasayı değiştirebileceğini düşünür.

3. Bir adam Hz. Muhammed’e (S.A.V.) gelerek hastalandığında tedavi olup olamayacağını, bunun dinen bir sakıncası bulunup bulunmadığını sordu. Peygamberimiz de bunun üzerine şöyle dedi: “Ey Allah’ın kulları! Tedavi olun! Allah, yaşlılık dışındaki tüm hastalıkların şifasını yaratmıştır.” (Buhari)

Verilen hadisten aşağıdakilerden hangisine ulaşılamaz?

- A) Hastalıklar karşısında önlem almaya çalışmak sonucu değiştirmez.
- B) Tedavi olmak Allah’ın takdirine karşı isyan sayılmaz.
- C) Kader inancı olumsuzluklar karşısında pasif bir bekleyiş değildir.
- D) Şifayı veren Allah’tır ancak istemesini de bilmek gerekir.

4. I. Firavun’un sarayında yetişmesine rağmen onun zulmüne ortak olmamıştır.
II. Firavun’u kesinlikle cehennemlik olduğu konusunda uyarmıştır.
III. İnsanları öncelikle Allah’ın bir olduğunu kabul etmeye davet etmiştir.

Hz. Musa hakkında verilenlerden hangisi doğrudur?

- A) Yalnız I
B) Yalnız II
C) I ve III
D) II ve III

5. Bir kimsenin Müslüman olabilmesi için öncelikle “tevhid” inancını gönülden kabullenmesi gerekir. Çünkü bu inanç İslam’ın en temel ilkesidir ve özünü oluşturmaktadır.

Bu ilke en çok aşağıdakilerden hangisiyle ilişkilidir?

- A) Allah, kendinden başka ilah olmayandır.
- B) İnsan en mükemmel şekilde yaratılmıştır.
- C) Evrendeki düzen için konulmuş kurallar bulunmaktadır.
- D) İbadet, usulüne uygun olarak yapılmalıdır.

6. “Birinize ölüm gelip çattınca, “Ey Rabbim! Beni(m hesabımı) yakın bir zamana kadar ertelesen de sadaka verip iyilerden olsam!” demeden önce, size rızık olarak verdiğimiz şeylerden Allah yolunda harcayın” (Münafikun suresi, 10. ayet)

Ayette paylaşma ve yardımlaşmanın aşağıdaki hangi özelliğine vurgu yapılmamıştır?

- A) Dünyevi bir karşılık beklemeden yapılmalıdır.
B) İş işten geçmeden zamanında yapılmalıdır.
C) Yakın çevreden başlayarak gerçekleştirilmelidir.
D) Yapan kimsenin Allah katındaki hesabı kolaylaşır.

7. “Onları temize çıkarmak üzere mallarından sadaka (zekat) al! Bir de onlar için dua et; çünkü senin duan onlara huzur verir. Allah her şeyi çok iyi işitmekte ve bilmektedir.” (Tevbe suresi, 103. ayet)

Ayette zekatin sözlük anlamlarından dikkat çekilene aşağıdakilerden hangisidir?

- A) Artma B) Bereketlenme C) Doğrulama D) Arındırma

8. Zekat ibadeti kısaca zenginden alınıp fakirlere verilen para veya her türlü mal olarak tanımlanabilir. Ancak bu tanımda geçen zenginlik kavramı kişiden kişiye değişik şekilde anlaşılabilir. Bu konuda uygulama birliği olması için bunun belli bir ölçüsünün olması gerekir. İşte bu ölçü Allah tarafından konulmuş, Peygamberimiz tarafından bildirilmiştir. Yani belli bir miktarın üzerinde mala sahip kimseler dinen zengin sayılmış ve başka bazı şartlarla birlikte zekatla yükümlü sayılmışlardır.

Metinde en çok aşağıdaki hangi kavram açıklanmaktadır?

- A) İnfak B) Nisap C) İhsan D) Sadaka

9. Diğer tüm ibadetlerde olduğu gibi zekat ibadeti de onu yapan kimse ve topluma bazı yararlar sağlar. Örneğin;
- I. Toplumsal dayanışmayı artırır.
II. İhtiyaç sahibi insanların üzüntülerini azaltır.
III. Zenginliğe neden olan farklılıkları ortadan kaldırır.

Verilenlerden hangisi doğru değildir?

- A) Yalnız III B) I ve II C) II ve III D) I, II ve III

10. Seda, DKAB dersinde takip ettikleri ders kitabının içindekiler bölümüne bakıyordu. 2. Ünitenin sonunda Maun suresinin anlatıldığını gördü. Önceden Maun suresinin anlamını öğrendiği için şöyle düşündü. “Ünitenin adı ‘Zekat ve Sadaka’ olduğu için ünitenin sonuna konu olarak bu surenin eklenmiş olması mantıklı.”

Seda’nın bu şekilde düşünmesinin nedeni Maun suresinde aşağıdakilerden hangisinin bulunuyor olmasıdır?

- A) İmanın davranışlara yansımaları gereği
B) Sadakanın iman gereği olduğu
C) Yoksulu doyurma tavsiyesi
D) Zekatın İslam’ın temellerinden olması

Bu testte 10 soru vardır. Cevaplarınızı cevap kağıdının İNGİLİZCE TESTİ için ayrılan kısmına işaretleyiniz.

1. **Mark:** Hello, Justin! I'm throwing a party for Maria on Saturday evening. Fancy joining?

Justin: I'd love to. Can I bring one of my friends with me?

Mark: Yeah, sure. Do I know him or her?

Justin: Yeah, you do. She is our classmate, Perry.

Mark: I think it is not a good idea. ----.

Justin: Sorry to hear that. I didn't know that.

Mark: Maria thinks she is an unreliable person.

Justin: Alright, then. I'll come alone.

Which one of the following completes the dialogue best?


A) Of course, you can

B) She is a true friend

C) Maria and Perry don't get on well with each other

D) Maria is a bad-tempered person

2.




Hello, I'm Jennifer. On weekdays, I get up early and have breakfast before I go to school. I have seven lessons every day. My lessons start at 8:30 a.m. and finish at 3.30 p.m. After school, I meet my friends and we hang out. We go shopping together, watch movies or play games. I come back home at around 6:30 p.m. I have a shower and I have dinner with my family. After dinner, I do my homework and read a book.

Before I go to sleep, I always listen to pop music. It is my favourite.

Which of the following pictures shows the last thing that Jennifer does before she sleeps?



3.



I'm going to give you a delicious dessert recipe today. First, put some milk and sugar in a saucepan and boil it. Next, melt some butter in a pan. After that, add some flour and cook it. Stir it while cooking. Next, add the butter and flour mixture into the saucepan. After that, stir the mixture until it cools down. You can add peanuts if you want. As the final step, shape it with cups and serve it warm. Enjoy it!

Which question does NOT have an answer in the recipe above?

A) What is the next step after adding the flour and butter mixture into the saucepan?

B) How long does it take to prepare the dessert?

C) What can you shape the dessert with?

D) What are the ingredients of the dessert?

4. **Carl:** Hello, friends! I'm organizing a barbecue party next weekend. Fancy joining?

Martha: Thank you for your invitation. I'll definitely be there.

Alex: I'd love to, but I have to go shopping with my mum.

Kevin: I'd love to come, but I don't know the place. Give me the details, please.

Lily: I have to finish my project, but I can't refuse this invitation.

Who CANNOT join the party?

- A) Martha and Lily B) Alex and Kevin
C) Lily D) Alex

5. **Boris:** What are you cooking? It smells delicious.

Clara: It's mango cake. It's very popular in the U.S.A.

Boris: Wow! I haven't eaten it before. ----?

Clara: You need 1 cup of oil, 1 tablespoon of baking powder, 1 cup of sugar, 2 cups of flour, 3 eggs and 2 mangos.

Boris: Sounds interesting. ----?

Clara: Around 20 minutes. It's easy to make.

Boris: ----?

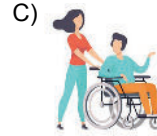
Clara: Yes, many times. Everyone loved it!

Which of the following DOES NOT Boris ask Clara?

- A) Have you tried to make it before
B) How long does it take to prepare it
C) How often do you eat it
D) What are the ingredients

6. "Martin works on a campaign voluntarily to collect garbage for a clean environment. They travel around the country and pick up rubbish."

Which picture shows the voluntary activity mentioned above?



7.

Hometown School Music Festival



Rock Music Night

May 14

From 8 p.m. to 11 p.m.

You can bring your friends.

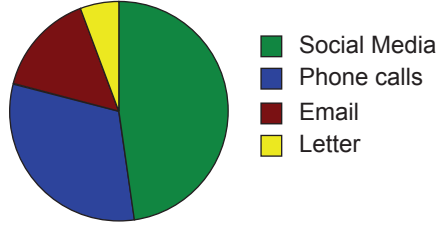
Call 0123456789 to join the event until May 4

For more information visit:
www.hometownschoolmusicfestival.com

In the poster above, you CANNOT find any information about the ----.

- A) type of the music
B) deadline for joining the event
C) date of the event
D) location of the event

8.



The graphic above shows the communication preferences of teens in Turkey.

Which of the following is **NOT** correct according to the graphic?

- A) Teenagers in Turkey prefer making phone calls to sending letters.
- B) Turkish teens don't need the Internet to keep in touch with their friends.
- C) Turkish teens use the social media most to communicate with their friends.
- D) Teenagers in Turkey prefer using social media to sending emails.

9.



Hi! I'm Linda. This weekend will be very exciting to me. I'm going to go to the theatre with my friends on Saturday afternoon. After the theatre, we will go shopping and have a slumber party at night! On Sunday, we will have a big breakfast together. We have tickets for a jazz concert in the afternoon. It will be fun. It's my favourite music type. In the evening, we will study our lesson because we have an exam on Monday!

Which of the following **DOES NOT** match with one of the activities that Linda and her friends are going to do?

A)



B)



C)



D)



10.



Hello! I'm Tom. I like going hiking and walking along the river. They are exciting and interesting to me. However, my friends don't enjoy such activities. They like spending their time on the Net and doing online shopping. They find it enjoyable I think spending too much time on the Net is boring.

Which one of the following is **CORRECT** according to the text above?

- A) Tom prefers chatting online to going hiking.
- B) Tom is crazy about walking along the river, but he hates hiking.
- C) Tom enjoys outdoor activities.
- D) Tom's friends think online shopping is ridiculous.