

## TÜRKÇE TESTİ

SÖZEL

BÖLÜM

1. Bu testte 20 soru vardır. Süre 30 dakikadır.
2. Cevaplarınızı, cevap kâğıdına işaretleyiniz.

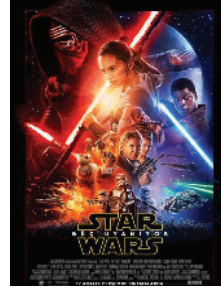
1. Tüm zamanların en çok gişe hasılatı elde eden on filmi aşağıda verilmiştir:



**Yüzüklerin Efendisi:  
Kralın Dönüşü**



**Titanik**



**Yıldız Savaşları:  
Güç Uyanıyor**



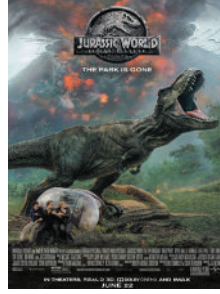
**Siyah Panter**



**Transformers:  
Ay'ın Karanlık Yüzü**



**Demir Adam 3**



**Jurassic World:  
Düşmüş Krallık**



**Kara Şövalye  
Yükseliyor**



**Avatar**



**Yenilmezler:  
Sonsuzluk Savaşı**

Bu filmler ve elde ettikleri gişe hasılatına göre buldukları sırayla ilgili şunlar bilinmektedir:

- ❖ Hasılat sıralamasında birinci sırada Avatar, onuncu sırada Kara Şövalye Yükseliyor bulunmaktadır.
- ❖ Demir Adam 3 filmi ilk beşteki filmlerden biri değildir.
- ❖ İlk beşteki filmlerden biri olan Siyah Panter filminin hasılatı Titanik'ten azdır.
- ❖ Yıldız Savaşları: Güç Uyanıyor filmi ile Demir Adam 3 filmi arasında 3 film bulunmaktadır.
- ❖ Yenilmezler: Sonsuzluk Savaşı filmi Siyah Panter filminden daha fazla hasılat elde etmiştir.
- ❖ Altıncı sırada bulunan Jurassic World: Düşmüş Krallık filmi Transformers: Ay'ın Karanlık Yüzü filminden daha fazla hasılat elde etmiştir.

Buna göre aşağıdakilerden hangisi tüm zamanların en çok gişe hasılatı yapan ilk beş filminden biri değildir?

- A) Titanik  
B) Yenilmezler: Sonsuzluk Savaşı  
C) Yüzüklerin Efendisi: Kralın Dönüşü  
D) Yıldız Savaşları: Güç Uyanıyor

2. Yolculuk etmeyi niye bu kadar seviyorum bilmiyorum. Tek bildiğim yollarda özgürleştiğim, romanlarımı hep oradan oraya giderken tesadüfen bulduğum ve ilk satırlarını yolculuklarda yazdığım. İllaki çıkmalıyım yolculuklara. Uzun süre yolculuk etmez, edemez isem bir eksiklik hissetmeye başlıyorum. Havanda su dövüyorum. Akmiyor sanki hayat, illaki gitmem gerek.

**Bu metindeki altı çizili deyimın anlamı aşağıdakilerden hangisidir?**

- A) Hiç rahat etmemek
- B) Boşuna uğraşmak
- C) Amaçsız, beklentisiz gün geçirmek
- D) Şevki kırılmak, isteği kalmamak

3. Fiil kök ya da gövdelerine getirilen birtakım eklerle yapılan ve isim, sıfat ve zarf görevinde kullanılan kelimelere **fiilimsi** (eylemsi) denir. "Gül-" sözcüğü "Bu çocuklar bana gülmeyi öğretti." cümlesinde isim-fiil, "Öğretmen gülen öğrencileri uyardı." cümlesinde sıfat-fiil, "Anlattığım fıkrayı gülerek dinledi." cümlesinde zarf-fiil görevinde kullanılmıştır.

**Buna göre "tutmak" sözcüğü aşağıdaki cümlelerin hangisinde fiilimsi değildir?**

- A) Buz tutmuş yollarda yürümek neredeyse imkânsızdı.
- B) Balık tutmak istiyorsan sabah erkenden kazır olmalısın.
- C) İplerden tuta tuta asma köprüden karşıya geçti.
- D) İki kişi tutmuşlar da yaşlı adamı hastaneye götürmüşler.

4. Aşağıdaki örnek cümlelerden hangisi verilen açıklama ile uyuşmaz?

- A) Benzetme (teşbih): Nitelik bakımından zayıf olan varlık veya kavramın, kuvvetli olana benzetilmesi sanatıdır.
  - \* Bilgi bir ışık gibidir, onu kullanırsanız daha parlak olur; kullanmazsanız söner.
- B) Tezat (zıtlık): Birbirine zıt kavram veya durumların bir arada kullanılmasıyla oluşan sanattır.
  - \* Sığ sularda yüzemiyorsan derin sulara girme.
- C) Konuşturma (İntak): İnsan dışında bir varlığın konuşturulmasıyla oluşan sanattır.
  - \* Cam eşya kutularında "Dikkat kırılır!" yazar da hiçbir insanda "Dikkat kırılır!" yazmaz.
- D) Kişileştirme (teşhis): İnsan dışındaki varlıklara insana ait özellikler verme sanatıdır.
  - \* Umut, insanı ayakta tutan vefalı bir dosttur.

5. Hayatta vardığımız değil, varmayı istediğimiz en uzak hedefdir. Ona belki de hatta çoğu zaman varamazsınız. Ama o sizi durmadan hedefe doğru çeker. Daima onun peşinde gidirsiniz. Yorulmazsınız çünkü cazibesi size hayatı sevdirebilir. Gözünüzden silindiği, onu kaybettiğinizi sandığınız anlar, hayatınızın en karanlık anlarıdır. Fakat ruhu sıhhatli insan onu tekrar bulmakta gecikmez. Açılmamış her kapının arkasında, yürünmemiş her yolun sonunda, kazılmamış her toprağın ve başlanmamış her çalışmanın altında o yatmaktadır.

**Bu metinde bahsedilen duygu aşağıdakilerden hangisidir?**

- A) Ümit
- B) Özlem
- C) Sevgi
- D) Azim

6. Koyu beneklerle kaplı açık gri renkli kürklü, kara batmayı engelleyen geniş ve tüylü patilere sahip Orta ve Güney Asya'nın dağlık bölgelerinde yaşayan kar leoparı, uzun ve tüylü kuyruklarını atkı gibi kullanarak aşırı soğuklardan korunur.

**Bu cümle aşağıdakilerin hangisinde verilenlerin birleştirilmesiyle oluşturulmuştur?**

- A) ✳ Orta ve Güney Asya'nın dağlık bölgelerinde yaşayan kar leoparı, uzun ve ince kuyruklarını yorgan gibi kullanarak aşırı soğuklardan korunur.  
 ✳ Koyu beneklerle kaplı açık gri renkli kürklü bu hayvanlar, kara batmayı engelleyen geniş ve tüylü patilere sahiptir.
- B) ✳ Orta ve Güney Asya'nın soğuk bölgelerinde yaşayan kar leoparı, uzun ve tüylü kuyruklarını atkı gibi kullanarak aşırı soğuklardan korunur.  
 ✳ Koyu beneklerle kaplı koyu gri renkli kürklü bu hayvanlar, kara batmayı engelleyen geniş ve tüylü patilere sahiptir.
- C) ✳ Orta ve Güney Asya'nın dağlık bölgelerinde yaşayan kar leoparı, uzun ve tüylü kuyruklarını atkı gibi kullanarak aşırı soğuklardan korunur.  
 ✳ Koyu beneklerle kaplı açık gri renkli kürklü bu hayvanlar, kara batmayı engelleyen geniş ve tüylü patilere sahiptir.
- D) ✳ Orta Asya'nın dağlık bölgelerinde yaşayan kar leoparı, uzun ve tüylü kuyruklarını atkı gibi kullanarak aşırı soğuklardan korunur.  
 ✳ Koyu beneklerle kaplı açık gri renkli kürklü bu hayvanlar, kara batmayı engelleyen geniş ve tüylü patilere sahiptir.

7.

Bu küçük kitabın kalbinde hakkında hayaller kurmaktan hoşlandığım iki konu var: Tarihin esrarlı yüzü ve çocukluk ve öğrenicilik yıllarının hatıraları. Romanlarımda, düzyazılarımda bu iki kaynağa hep geri döndüm. Her seferinde de iki konunun kafamda iç içe geçtiğini hissettim. Yani tarihin çocuksu yanı ile çocukluğun tarihsel yanı...

**Aşağıdakilerden hangisi bu metindeki sözcüklerden herhangi birinin anlamını karşılımaz?**

- A) Sezmek, farkına varmak, anlamak  
 B) Tarihsel bir döneme ait olan  
 C) Gizli yönleri bulunan, ne olduğu anlaşılamayan, akıl erdirilemeyen  
 D) Zihinde tasarlanan, canlandırılan ve gerçekleşmesi özlenen şey

8.

Cümlenin var olabilmesi için gerekli olan, yargıdan sorumlu iki öge vardır. Bunlar, yüklem ve öznedir. Cümlede anlatılan iş, olay, duygu, düşünce ya da yargıyı içeren öge "yüklem"dir. Yüklem, çekimli bir fiil ya da ek fiil ile çekimlenmiş isim soyundan bir sözcük olabilir. Sözcük türleri, ikilemeler, tamlamalar ve deyimler yüklem oluşturabilir. Yüklem, tek bir sözcükten, bir sözcük grubundan meydana geldiği gibi bir cümleden de oluşabilir. Yüklem bildirdiği iş, oluş, hareket veya yargıdan sorumlu olan; cümlede yargının oluşmasını sağlayan öge ise "özne"dir.

**Buna göre aşağıdaki cümlelerden hangisi yalnızca özne ve yüklemden oluşmamıştır?**

- A) Meydandaki gömme cami, ilçedeki en eski tarihî yapılardan biridir.  
 B) Kavak, sulak bölgelerde yetişen, kerestesinden yararlanılan uzun boylu bir ağaçtır.  
 C) Soyu tükenme tehlikesiyle karşı karşıya olan bir hayvandır çizgili sırtlan.  
 D) Bir grup dağcı tarafından keşfedilen mağara, vadinin güneyinde yer alıyor.





12. “Kat” kelimesi Arapça “kesme” anlamına gelir. Bu kelimeden türeyen katı, bir desenin veya yazı istifinin kâğıt veya deri gibi tabakalardan oyulmasıyla yapılan bir süsleme sanatıdır. Bir kâğıt veya deri üzerindeki yazıyı, motifini, bir kalemtraşla kesip çıkartarak içi oyulmuş olan parçayı veya çıkan parçayı diğer bir kâğıt, bir deri veya bir cam üzerine yapıştırarak meydana getirilir. Deriden yapılan katı işleri de vardır. Gerek deriden ve gerek kâğıttan yapılan işlere mukatta denildiği gibi, bunları yaparlara kattâ denir.

Verilen bilgilere göre aşağıdaki görsellerden hangisi “katı sanatı”nı örneklendirir?

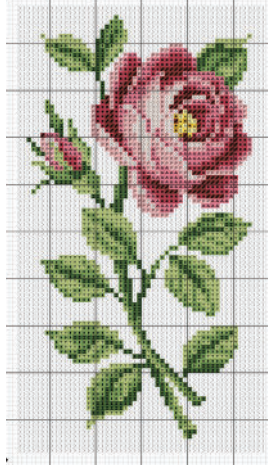
A)



B)



C)



13. Yeni Zelanda, Büyük Okyanus’un güneybatısında, Avustralya’nın güneydoğusunda yer alıyor. Ülke, başlıca iki büyük adadan oluşuyor: Kuzey Ada ve Güney Ada. Bu iki ada Cook Boğazı’yla birbirinden ayrılıyor. En kalabalık kent olan Auckland ve başkent Wellington Kuzey Ada’da bulunuyor. En sıcak aylarını ocak ve şubatta yaşayan Yeni Zelanda’da yaz ayları genellikle sıcak ve nemli, kış aylarıysa genellikle soğuk ve kar yağışlı geçiyor. Ülkede mevsimsel koşullar hızlı bir biçimde değişebiliyor. Söz gelimi birkaç güneşli günün ardından birden yoğun yağışlı günler başlayabiliyor.

Bu metinde;

I. Karşılaştırma

II. Örneklendirme

III. Tanımlama

IV. Benzetme

V. Sayısal verilerden yararlanma

numaralanmış düşünceyi geliştirme yollarından hangileri kullanılmıştır?

A) Tanımlama - sayısal verilerden yararlanma

B) Örnekleme - karşılaştırma

C) Tanımlama - karşılaştırma

D) Karşılaştırma - sayısal verilerden yararlanma

14. Bir mum diğer bir mumu tutuşturmakla ışığından bir şey kaybetmez. (Mevlana)

Aşağıdakilerden hangisi Mevlana’nın bu sözle aynı doğrultudadır?

- A) Bende 1 yumurta var, sende 1 yumurta var. Ben sana 1 yumurta versem sen bana 1 yumurta versen bende 1 yumurta, sende 1 yumurta olur. Bende 1 bilgi var, sende 1 bilgi var. Ben sana 1 bilgi versem sen bana 1 bilgi versen bende 2 bilgi, sende de 2 bilgi olur.
- B) Karanlıklara sitem edeceğimize hepimiz bir mum yaksak karanlıklar aydınlığa dönerdi.
- C) Kendi mumuyla ışık vermeyen, başkasının mumuyla ancak gölge yapar.
- D) Öğrenmek akıntıya karşı yüzmeye benzer, bilgi edinmede ilerlemediğiniz zaman gerilersiniz.



18. Eskiden zengin bir aile, kızlarını gelin ediyormuş. Oğlan evine, âdet olduğu üzere bohça bohça hediyeler gitmiş. Kayınvalide iki görümce ve ettilere yaş ve aile içindeki durumlarına göre altın, gümüş kaplamalı, fil dişi ve şimşir taraklar diğer armağanlarla birlikte verilmiş. Küçük elti ağır ve ateşli bir hastalık geçirdiğinden saçları dökülmüş. Aile içindekilerden başka kimsenin kadıncağızın kelliğinden haberi yokmuş. Kendisine verile verile şimşir tarak verilmesi, küçük eltinin çok canını sıkmış. Kelliğini unutup armağanları getiren kadına sızlanmış: “Herkes altın, gümüş tarak, bana da şimşir öyle mi? Yeni gelin, daha bu eve adımını atmadan benimle uğraşmaya başladı.” Oğlan anası gelininin bu hareketinden çok utanmış ve üzüntü duymuş. O da kızgınlıkla gelinine çıkmış: “Seninki gibi kel başa şimşir tarak çok bile.” deyivermiş.

**Bu metinde geçen altı çizili atasözünün anlamı aşağıdakilerden hangisidir?**

- A) Doğru olmakla birlikte başkalarının işine gelmeyen sözleri söyleyenlerin sevilmediğini anlatan bir söz.  
B) Birinin çok yalancı olduğunu anlatmak için söylenen bir söz.  
C) Kendisinden başkasını düşünmeyen, bencil insanlar için kullanılan bir söz.  
D) Birçok gereksinimi varken gereksiz özentî ve gösterişle uğraşanlar için kullanılan bir söz.

19. Aşağıda birleşik sözcüklerin yazımıyla ilgili bazı kurallar verilmiştir:

- Somut olarak yer bildirmeyen “alt, üst ve üzeri” sözcüklerinin sona getirilmesiyle oluşturulan birleşik kelimeler bitişik yazılır.
- “Etmek, eylemek, olmak” yardımcı fiilleriyle kurulan birleşik fiiller, ilk kelimesinde herhangi bir ses düşmesi veya türemesine uğramazsa ayrı yazılır.
- Birleşme sırasında kelimelerinden hiçbiri veya ikinci kelimesi anlam değişikliğine uğramayan birleşik kelimeler ayrı yazılır.
- Ara yönleri belirten kelimeler bitişik yazılır.

**Bu yazım kurallarına göre,**

- I. İnsan, cahilliği alt etmeye çalışmadıkça bilimde ilerleyemez.  
II. Kuzeydoğudan esen poyraz, ay ışığında beyazımsı görünen asfalttan geçerek vadiye indi.  
III. Çantamın üzerine konan balarısı birkaç dakika benimle seyahat etti.  
IV. Bazı kitapların, insanın üstünde olağan üstü bir etkisi oluyor.

**cümlelerinin hangilerinde yazım yanlışı yapılmıştır?**

- A) I ve II. B) I ve III. C) II ve IV. D) III ve IV.

20. I. Cümle içinde ara sözlerin veya ara cümlelerin başına ve sonuna konur.  
II. Heceleri göstermek için kullanılır.  
III. Arasında, ve, ile, ila, ...-den ...-e anlamlarını vermek için kelimeler veya sayılar arasında kullanılır.  
IV. Sıfırdan küçük değerleri göstermek için kullanılır.

**Aşağıdakilerin hangisinde kısa çizginin (-) sözü edilen kullanımlarından herhangi birinin örneği yoktur?**

- A) “Kazan-mış-sın” fiilindeki “-miş” eki geçmiş zaman anlamı taşır.  
B) Köylüler -5 derecede hayvanlarını yaylaya çıkarmaya çalışıyordu.  
C) Müdür konuşmasının sonunda sevdiğim bir şairden -Orhan Veli’den- bir dördlük okudu.  
D) Basketbol kursuna her cumartesi 09.30-11.30 saatleri arasında gidiyorum.

## T.C. İNKILAP TARİHİ VE ATATÜRKÇÜLÜK TESTİ

SÖZEL

BÖLÜM

1. Bu testte 10 soru vardır. Süre 15 dakikadır.
2. Cevaplarınızı, cevap kâğıdına işaretleyiniz.

1.

----- ? -----				
I. İnönü Savaşı	II. İnönü Savaşı	Kütahya-Eskisehir Savaşları	Sakarya Savaşı	Büyük Taarruz
İtilaf Devletleri Londra Konferansı'nı düzenleyip TBMM'yi de konferansa davet etti. Afganistan'la Türk-Afgan Dostluk Antlaşması imzalandı. Sovyetler Birliği ile Moskova Antlaşması imzalandı.	İtilaf Devletleri arasındaki görüş ayrılıkları arttı. İngilizlerin, Yunanlara olan güveni sarsıldı. İtalya Anadolu'da işgal ettiği yerleri boşaltmaya başladı.	TBMM Hükûmeti ile anlaşma yapmaya hazırlanan Fransa, bu yenilgiden sonra çekimser davranmaya başladı.	Kafkas cumhuriyetleriyle (Azerbaycan, Ermenistan, Gürcistan) Kars Antlaşması imzalandı. Fransa ile Ankara Antlaşması imzalandı.	İtilaf Devletleri TBMM'ye ateşkes önerisinde bulundu.

Bu tabloya verilebilecek en uygun başlık aşağıdakilerden hangisidir?

- A) Askerî Başarıların Sağladığı Siyasi Kazanımlar
- B) Kurtuluş Savaşı'nda Mücadele Edilen Düşmanlar
- C) Kurtuluş Savaşı Sürecinde İmzalanan Antlaşmalar
- D) Batı Cephesi'ndeki Savaşların Uluslararası Alandaki Sonuçları

2. Havza Genelgesi ile halkın millî bilincinin uyanması için ilk adımı atan ve hükûmetin İstanbul'a gelmesi yönündeki çağrısına uymayan Mustafa Kemal, 12 Haziran 1919'da Amasya'ya geçti. Artık ulusal mücadeleyi kişisel bir girişim olmaktan çıkarıp tüm ulusa mal etmek gerekiyordu. Bu amaçla burada halkı Millî Mücadele'ye çağıran bir metin üzerinde çalıştı. Bu metinde ülkenin içinde bulunduğu durum ve bu durum karşısında yapılması gerekenler açıklanmaya çalışılıyordu. Bu metin pek çok açıdan ilkleri barındırmaktadır. Amasya Genelgesi; Türk milletine, ulusal bağımsızlığın ve vatanın bütünlüğünün ancak kendi gücü ve çabasıyla sağlanabileceğine yönelik yapılan bir çağrıdır.

Genelgenin aşağıda verilen maddelerinden hangisi bu çağrıyla daha çok destekler niteliktedir?

- A) Ulusun bağımsızlığını yine ulusun azim ve kararı kurtaracaktır.
- B) Vatanın bütünlüğü, ulusun bağımsızlığı tehlikededir.
- C) Askerî ve sivil birlikler dağıtılmayacaktır.
- D) İstanbul Hükûmeti üzerine aldığı sorumluluğu yerine getirememektedir.

3. TBMM'nin amacı tam bağımsızlığı, vatanın bütünlüğünü ve ulusal egemenliği sağlamaktır. Bu amaçları gerçekleştirmeye çalışan TBMM'ye karşı İstanbul Hükûmetinin tavırları giderek sertleşti. İstanbul Hükûmeti TBMM'yi ve onunla birlikte ulusal kurtuluş hareketini yok etmek için halkı kışkırtarak Anadolu'nun birçok yerinde TBMM'ye karşı ayaklanmaların çıkmasında etkili oldu. İtilaf Devletleriyle hareket eden dönemin Sadrazamı Damat Ferit Paşa'nın kışkırtmaları sonucu Kuvâ-yı Millîye ve Millî Mücadele'ye karşı başlayan ayaklanmalar TBMM'nin açılmasından sonra da artarak devam etti. Bunun üzerine TBMM, yasma yetkisini kullanarak otoritesini korumaya ve yaşanan ayaklanmaları önlemeye yönelik çalışmalar yaptı.

Aşağıdakilerden hangisi Meclis'in bu yasama yetkisini kullandığını gösterir?

- A) İstiklâl Mahkemelerinin kurulması
- B) Hiyanet-i Vataniye Kanunu'nun çıkarılması
- C) Hakimiyet-i Millîye gazetesinin çıkarılması
- D) Anadolu müftülerinden Millî Mücadele lehine fetvalar alınması



4. Osmanlı aydınları Osmanlı Devleti'ni parçalanmaktan kurtarmak için bazı fikirler öne sürerek Osmanlı ülkesinde yaşayan milletleri bir arada tutmayı amaçlamışlardır.

		
<b>Osmanlıcılık</b>	<b>İslamcılık</b>	<b>Türkçülük</b>
Türkler, Araplar, Sırlar, Yunanlar, Bulgarlar, Ermeniler, Rumlar, Yahudiler, Arnavutlar, Boşnaklar vs.	Türkler ve Araplar	Türkler

Derya Öğretmen yukarıdaki bilgileri verdikten sonra öğrencilerinden fikir akımlarıyla ilgili yorum yapmalarını istemiştir. Bazı öğrencilerin yaptığı yorumlar şöyledir:

**Burhan:** Osmanlıcılık fikri, tüm Osmanlı vatandaşlarını bir arada tutmayı ve yurttaşlık bilinci oluşturmayı amaçlamıştır.

**Perihan:** İslamcılık fikri, Müslüman toplumları bir arada tutarak, ümmetçilik düşüncesi oluşturmayı amaçlamıştır.

**Metehan:** Türkçülük fikri, milliyet esasına dayanarak milliyetçilik duygusuyla Türkleri bir arada tutmayı amaçlamıştır.

**Nagihan:** Bu düşüncelerden Osmanlıcılık fikri başarısız olurken, İslamcılık ve Türkçülük fikirleri başarılı olmuştur.

**Buna göre hangi öğrencilerin yaptığı yorumlar doğrudur?**

- A) Burhan ve Perihan  
B) Burhan, Perihan ve Metehan  
C) Perihan, Metehan ve Nagihan  
D) Burhan, Perihan, Metehan ve Nagihan

5.

	Yer	Görev	Faaliyetleri	Mustafa Kemal'in Kişilik Özelliği
	Şam	5. Ordu	Vatan ve Hürriyet Cemiyetini kurdu.	---I---
	İstanbul	Hareket Ordusu	Meşrutiyet yönetimine karşı çıkan ayaklanmanın bastırılmasında rol oynadı.	---II---
	Trablusgarp	Derne Komutanlığı	Yerli halkı İtalyanlara karşı örgütleyerek önemli başarılar kazandı.	---III---
	Sofya	Askerî Ataşelik	Bulgaristan'daki Türklerin sorunlarıyla yakından ilgilendi. Türklerin sosyal ve siyasi haklarının yükseltilmesi için çalıştı.	---IV---

**Bu tabloda numaralarla boş bırakılan yerlere aşağıdakilerden hangileri getirilmelidir?**

- |    | I             | II            | III           | IV            |
|----|---------------|---------------|---------------|---------------|
| A) | Liderlik      | Teşkilatçılık | Milliyetçilik | Demokratlık   |
| B) | Demokratlık   | Liderlik      | Milliyetçilik | Teşkilatçılık |
| C) | Liderlik      | Demokratlık   | Teşkilatçılık | Milliyetçilik |
| D) | Teşkilatçılık | Milliyetçilik | Demokratlık   | Liderlik      |

6. Mondros Ateşkes Antlaşması'ndan sonra Urfa, Antep ve Maraş İngilizler tarafından işgal edilmişti. Fakat İngilizler Musul'u almak için buraları Fransızlara bırakmışlardır. Kuvâ-yı Millîye birliklerine karşı başarılı olamayan Fransızlar Maraş ve Urfa'dan çekilmelerine rağmen Antep'teki işgallerini sürdürüyorlardı. Fransızlar, Türk ordusunun Batı Cephesi'ndeki Sakarya Zaferi'ni kazanmasından sonra TBMM Hükûmeti ile Ankara Antlaşması'nı imzalayarak Antep'i de boşaltıp Anadolu'yu terk ettiler.

Bu illerimize Türkiye Büyük Millet Meclisi tarafından;

- ✱ 8 Şubat 1921 tarihinde Antep'e "Gazi",
- ✱ 7 Şubat 1973 tarihinde Maraş'a "Kahraman",
- ✱ 22 Haziran 1984 tarihinde Urfa'ya "Şanlı" unvanları verilmiştir.

**Bu bilgide Şanlıurfa, Gaziantep ve Kahramanmaraş halkı ile ilgili aşağıdakilerden hangisi vurgulanmamıştır?**

- A) Cesur oldukları                      B) Özverili oldukları                      C) Vatansever oldukları                      D) Yenilikçi oldukları

7.

	Madde	Yorum
I.	Her iki ülkeden birinin tanımadığı bir antlaşmayı diğeri de tanımayacak.	Dış politikada birlikte hareket edilmesi kararı alınmıştır.
II.	Rusya, Türk Kurtuluş Savaşı'nı destekleyecek ve yardımda bulunacak.	TBMM, dış destek sağlamıştır.
III.	Sovyet Rusya Misakımillî'yi tanıyacak.	SSCB, Osmanlı Devleti ile iş birliğine açıktır.
IV.	Batum, Sovyet Rusya'ya bağlı olan Gürcistan'ın olacak.	TBMM, Misak-ı Millî'den taviz vermiştir.

Yukarıdaki tabloda Moskova Anlaşması'nın bazı maddeleri ve bu maddelerle ilgili yorumlar verilmiştir.

**Buna göre hangi madde ile ilgili verilen yorumun hatalı olduğu söylenebilir?**

- A) I    B) II    C) III    D) IV

8. I. Dünya Savaşı'nın sonuçlarından bazıları şunlardır:

- ✱ Çok uluslu imparatorluklar yıkılmış, yerine ulus devletler kurulmuştur.
- ✱ Almanya'da Nazizm, İtalya'da Faşizm rejimleri ortaya çıkmıştır.
- ✱ Uluslararası sorunları barışçıl yöntemlerle çözmek için Milletler Cemiyeti kurulmuştur.
- ✱ İtilaf Devletleri egemenlik kurmak istedikleri toprakları "manda ve himaye" adı verilen bir sistemle yönetmeye başlamışlardır.

**Bu bilgilere bakarak Birinci Dünya Savaşı'nın aşağıdakilerden hangisine etki ettiği söylenemez?**

- A) Otoriter rejimlerin kurulmasına  
B) Sömürgecilik anlayışının ortadan kalkmasına  
C) Dünyanın siyasi haritasının değişmesine  
D) Uluslararası barışın korunmasına yönelik adımlar atılmasına

9. Mustafa Kemal'in kısa süren Mahalle Mektebi macerasından sonra kaydolduğu modern yöntemlerle eğitim yapan Şemsi Efendi Okulunun öğrencileri klasik eğitimin verildiği rüştiye son sınıf öğrencilerinden daha iyi yazabilir, okuyabilir, matematik problemlerini kolayca çözebilir, coğrafya haritalarını istendiği şekilde kullanabilirlerdi. Mustafa Kemal'in ilk eğitim döneminde, Şemsi Efendi gibi pedagojik ilkeleri bilen ve uygulayan bir öğretmenle karşılaşmış olması onun için büyük bir şans olmuştur.

**Buna göre aşağıdakilerden hangisi, temel eğitimi Şemsi Efendi Okulunda almasının Mustafa Kemal'e sağladığı kazanımlardan biri değildir?**

- A) Geleneklere bağlı olma  
B) Okuma sevgisi kazanma  
C) Yenilikçi, özgürlükçü olma  
D) Araştırmacı bir kişilik yapısına sahip olma

10.

Erzurum Kongresi'nde Temsil Edilen Yerler	
Sivas Kongresi'nde Temsil Edilen Yerler	
Erzurum Kongresi'nde	Sivas Kongresi'nde
Doğudaki cemiyetler tek çatı altında toplandı.	Ülke genelindeki tüm cemiyetler, Anadolu ve Rumeli Müdafaa-i Hukuk Cemiyeti adı altında birleştirildi.
Doğu illeri adına Temsil Heyeti kuruldu.	Üye sayısı ve yetkileri artırılan Temsil Heyeti tüm yurdu temsil etmekle görevlendirildi.

**Görsel ve bilgilere göre;**

- I. Erzurum Kongresi bölgesel amaçlarla toplanmıştır.
- II. Erzurum Kongresi, Sivas Kongresi'nden daha sonra toplanmıştır.
- III. Sivas Kongresi toplanma şekli ve çalışmaları bakımından ulusaldır.
- IV. Erzurum Kongresi'ndeki çalışmalar, Sivas Kongresi'nde ulusal hâle getirilmiştir.

**Yargılarından hangilerine ulaşılabilir?**

A) I, II ve III

B) I, II ve IV

C) I, III ve IV

D) I, II, III ve IV

## DİN KÜLTÜRÜ VE AHLAK BİLGİSİ TESTİ

SÖZEL  
BÖLÜM

1. Bu testte 10 soru vardır. Süre 15 dakikadır.
2. Cevaplarınızı, cevap kâğıdına işaretleyiniz.

1. Allah'ın (c.c.) yarattığı evrende bir ölçü ve düzen vardır.

### Bu bilgiye;

- I. "O, karanlığı yarıp sabahı çıkarandır. Geceyi dinlenme zamanı, Güneş'i ve Ay'ı da ince birer hesap ölçüsü kıldı. Bütün bunlar mutlak güç sahibinin, hakkıyla bilenin takdiridir (ölçüp biçmesidir)." (En'âm suresi, 96. ayet)
- II. "Güneş ve Ay bir hesaba göre hareket etmektedir. Yıldızlar ve ağaçlar (Allah'a) secde ederler. (Allah'ın koyduğu ölçülere göre hareket ederler.) Göğü Allah yükseltti ve mizanı (dengeyi) o koydu. Sakın dengeyi bozmayın." (Rahmân suresi, 5-8. ayetler)
- III. "Onlara bir delil de gecedir ki biz ondan gündüzü sıyrıp çekeriz de birden karanlığa gömülürler. Güneş de (bir delildir onlara), akar gider yörüngesinde. İşte bu çok güçlü ve her şeyi bilen Allah'ın yaratmasıdır..." (Yâsîn suresi, 37-40. ayetler)

### ayetlerinden hangileri örnek verilebilir?

- A) I ve II. B) I ve III. C) II ve III. D) I, II ve III.

2. Bir çiftçi aşağıda gösterildiği gibi meyve ağacını ekmiş, sulamış, bakımını yapmış ve büyütüştür. Allah'a (c.c.) verimli ürün almak için güvenmiş ve dua etmiştir. Günün gelince büyüttüğü ağaçtan bereketli ürün almıştır. Çabası sonucu ortaya çıkan durumdan dolayı Allah'a (c.c.) şükretmiştir.



### Çiftçinin bu davranışları aşağıdakilerden hangisine örnek oluşturmaz?

- A) Ecel B) Rızık  
C) Emek D) Tevekkül

3. Veli, babasıyla birlikte evinin önünde bulunan ağaçlara aşağıdaki gibi kuş yuvaları yaparak asmıştır.



### Veli'nin bu davranışı aşağıdakilerden hangisiyle adlandırılır?

- A) Fitre B) Sadaka-i cariye  
C) Bağış D) Zekât

4.

Drone İngilizce'de "erkek arı" anlamına gelir. Türk Dil Kurumu tarafından "uçangöz" olarak isimlendirilmiştir. Drone'ler temel olarak şu parçalardan oluşur: Gövde, iniş takımı, motorlar, pervaneler, elektronik kontrol sistemleri, uçuş kontrolcüsü, kumanda sistemi ve alıcısı, konumlama sistemi, görüntü aktarım sistemi ve batarya. Drone'ler motorlarına takılı olan pervaneler sayesinde bir kaldırma kuvveti oluşturur. Bu kuvveti oluştururken drone kollarındaki motorlar birbirine zıt yönde dönerler. Yani kolların birindeki motor saat yönünde dönerken, yanındaki koldaki motor saat yönünün tersinde döner. Bu hareketle drone havalanmak için gerekli olan kaldırma kuvvetini sağlamış olur ve dikine bir hareketle havaya doğru yükselir.



**Bu bilgilerde anlatılan drone, Allah'ın (c.c.) evrendeki uyumu sağlamak amacıyla koyduğu yasalardan hangisi sayesinde uçar?**

- A) Fiziksel yasalar                      B) Toplumsal yasalar                      C) Ahlaki yasalar                      D) Biyolojik yasalar

5. Aşağıda verilen dua Yûsuf suresinin 101. ayetidir. Bu dua Hz. Yusuf (a.s.) tarafından sıklıkla yapılmıştır.

"Ey rabbim! Bana iktidar verdin ve bana rüyaların yorumunu da öğrettin. Ey gökleri ve yeri yaratan! Dünyada da ahirette de beni yönetip himaye eden sensin. Müslüman olarak canımı al ve beni iyi kulların arasına kat!"

**Buna göre Hz. Yusuf (a.s.) hakkında aşağıdakilerden hangisine ulaşamaz?**

- A) Kendisine yapılan kötülükleri bağışlamıştır.  
B) Uyku sırasında görülen düşleri açıklama yeteneği vardır.  
C) Doğru olan niteliklere sahip olmayı Yüce Allah'tan istemiştir.  
D) Dileklerini Allah'a (c.c.) sunma konusuna önem verir.

6. Zekât verme şartlarına sahip olan Murat Bey'in aşağıda gösterildiği gibi dört külçe gümüşü vardır. Her külçe bin gramdır.

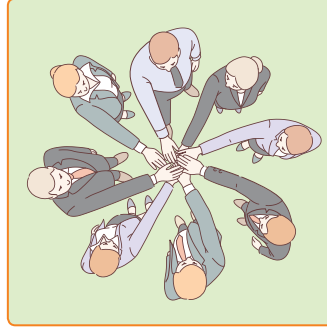


**Buna göre Murat Bey'in vermesi gereken zekât miktarı aşağıdakilerden hangisi olmalıdır?**

- A) 40 g                      B) 100 g  
C) 200 g                      D) 400 g



7.



Bu görsellerde;

1. Başarı
2. Yardımlaşmak
3. Dayanışmak
4. Adaletli olmak

**davranışlarından hangilerine özgü durumlar bulunmaktadır?**

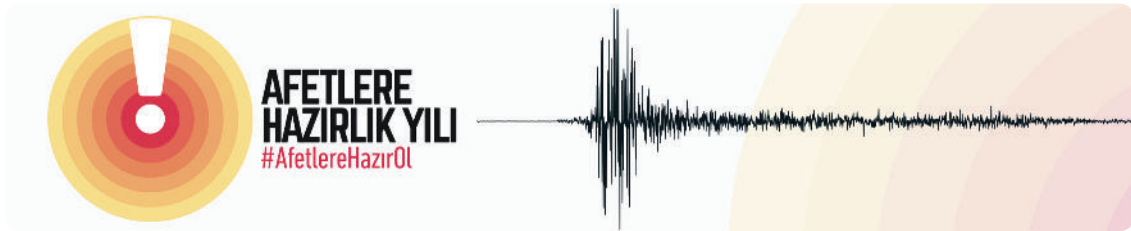
A) 1 ve 2.

B) 2 ve 3.

C) 3 ve 4.

D) 1, 2 ve 3.

8.



Yukarıdaki uyarıyla Türk halkına yön veren Afet ve Acil Durum Yönetimi Başkanlığı, afetlerin önlenmesi ve zararlarının azaltılması, afetlere müdahale edilmesi ve afet sonrasındaki iyileştirme çalışmalarının süratle tamamlanması amacıyla gereken faaliyetlerin planlanması, yönlendirilmesi, desteklenmesi, koordine edilmesi ve etkin uygulanması için ülkenin tüm kurum ve kuruluşları arasında iş birliğini sağlayan, çok yönlü, çok aktörlü, bu alanda kaynakların rasyonel kullanılmasını gözetken, faaliyetlerinde disiplinler arası çalışmayı esas alan iş odaklı, esnek ve dinamik yapıda teşkil edilmiş bir kurumdur.

**Bu kurumun faaliyetleri aşağıdakilerden hangisine örnek oluşturur?**

A) Fitre

B) Zekât

C) Sadaka

D) Fidyeye



## İNGİLİZCE TESTİ

SÖZEL

BÖLÜM

1. Bu testte 10 soru vardır. Süre 15 dakikadır.
2. Cevaplarınızı, cevap kâğıdının İngilizce Testi için ayrılan kısmına işaretleyiniz.

Answer the questions (1 - 2) according to the dialogue below.

**Amanda:** Hello! This is Amanda calling. Is Hannah in?

**Jennifer:** Hi, Amanda. This is Jennifer, Hannah's sister. I'm afraid she's not at home. She's gone out.

**Amanda:** Oh, I see. When will she be back?

**Jennifer:** I'm not sure. She'll meet with Caroline. Would you like to leave a message?

**Amanda:** Yes. Can you tell her to meet me at the cafe after school tomorrow. I'll be there.

**Jennifer:** - - - -?

**Amanda:** I'll see her tomorrow afternoon. I'll be at the cafe.

**Jennifer:** Sure. I'll tell her when she gets back. Have a nice day, Amanda.

**Amanda:** You, too. Bye.

1. Which of the following DOESN'T complete the dialogue?

- A) I beg your pardon  
B) Can you repeat that, please  
C) What did you say  
D) Where's the cafe

2. Jennifer goes to the supermarket and leaves a note for Hannah. Which of the below is the CORRECT note?

A) Hannah!  
Amanda called. She has a message for you. Can you call her back?

B) Hannah!  
Amanda called. You should call her back. She wants to arrange a meeting at the cafe tomorrow.

C) Hannah!  
Amanda called. She wants to meet you at the cafe after school tomorrow.

D) Hannah!  
Amanda called. She can't meet you at the cafe tomorrow. She wants to go another day.

Answer the questions (3 - 4) according to the information below.

Hi all,

We're organizing a basketball tournament on Saturday, 15th December. It starts at 3 p.m. and finishes at 6 p.m. It's at the basketball court on the Star Street. It's a great chance to see your favourite players' performances. There will be a concert after the game, so you can have a great time with your friends.

Please join us on 15th December! We're expecting to see you all.

**Tickets:** 10 \$ per person  
 For more information, please contact [info@basketballtournament.com](mailto:info@basketballtournament.com)  
 To get the directions to the court, contact Denise Miller.  
 You can text him: 07 894 5678  
*P.S. We have limited seats, so please inform us in advance if you can attend the event.*



3. Tina wants to go to the tournament. So she asks her friends. Who refuses to attend the event?

- A) I can't wait for it. I think it's going to be awesome. I'll meet you there, Tina.
- B) My cousin is coming over that weekend and he loves basketball. But the tickets are expensive for both of us. So I'll make different plans.
- C) I don't like sport tournaments but I love listening to music. I want to go and watch the concert. See you there!
- D) I love basketball. I don't have any plans for that day. So I'll be there.

4. According to the invitation, - - - -.

Which of the following expressions below DOESN'T complete the sentence?

- A) people pay money to attend the tournament.      B) you can write an e-mail if you have any questions  
 C) Denise can tell you where the basketball court is      D) there are enough seats for everyone

Answer the questions (5-7) according to the cooking process below.

### Easy Pancakes



1. Put the flour into a large bowl and pour the milk and eggs in it. Give the liquid mixture a quick whisk.
2. Now add 1 tbsp. of vegetable oil and whisk thoroughly.
3. Set a medium frying pan or crêpe pan over a medium heat and melt some butter in it.
4. When hot, cook your pancakes for 1 minute on each side until golden, keeping them warm in a low oven.
5. Serve with lemon wedges and caster sugar for better taste.

5. Which question is NOT answered in the text?

- A) What is in it?
- B) What tools do you use?
- C) When do you usually eat it?
- D) How long do you cook pancakes?

6. You will have a more delicious pancake if you - - - .

- A) fry it over a medium heat
- B) add 1 tbsp. of vegetable oil
- C) put milk and eggs
- D) serve with lemon wedges and caster sugar

7. Which picture is NOT mentioned in the recipe?

A)



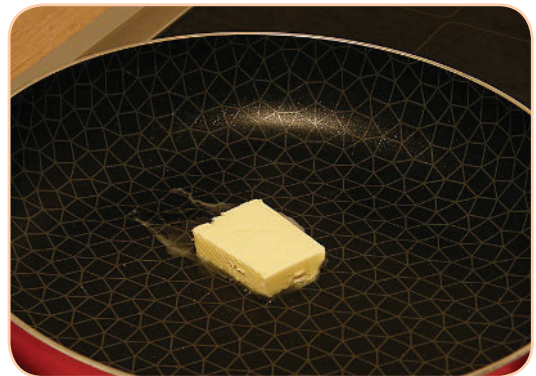
B)



C)



D)







Pam



Sue



Lora



Alice

8. She is one of my best friends. She likes going exhibitions, especially art. She doesn't like doing sports, going to the cinema and reading books. Can you guess who's my best friend?

- A) Pam                      B) Sue  
C) Lora                      D) Alice

9. Which of the following options should NOT be in the passage below?

I) Jane loves winter sports, especially skiing and snowboarding. II) That's why she likes going on holiday in winter. III) She is really good at these two sports. IV) During the week she has swimming practice on Mondays.

- A) I                              B) II  
C) III                            D) IV

10.

#### Online Safety Rules

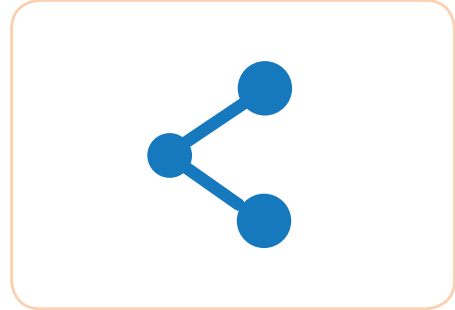
1. Never **share** your personal information.
2. Be careful what you **download**.
3. Choose strong passwords for your **wi-fi**.
4. Make online purchases from secure **sites**.

Which picture is NOT mentioned in the table?

A)



B)



C)



D)



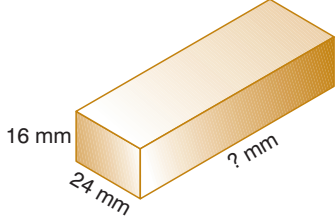
## MATEMATİK TESTİ

SAYISAL

BÖLÜM

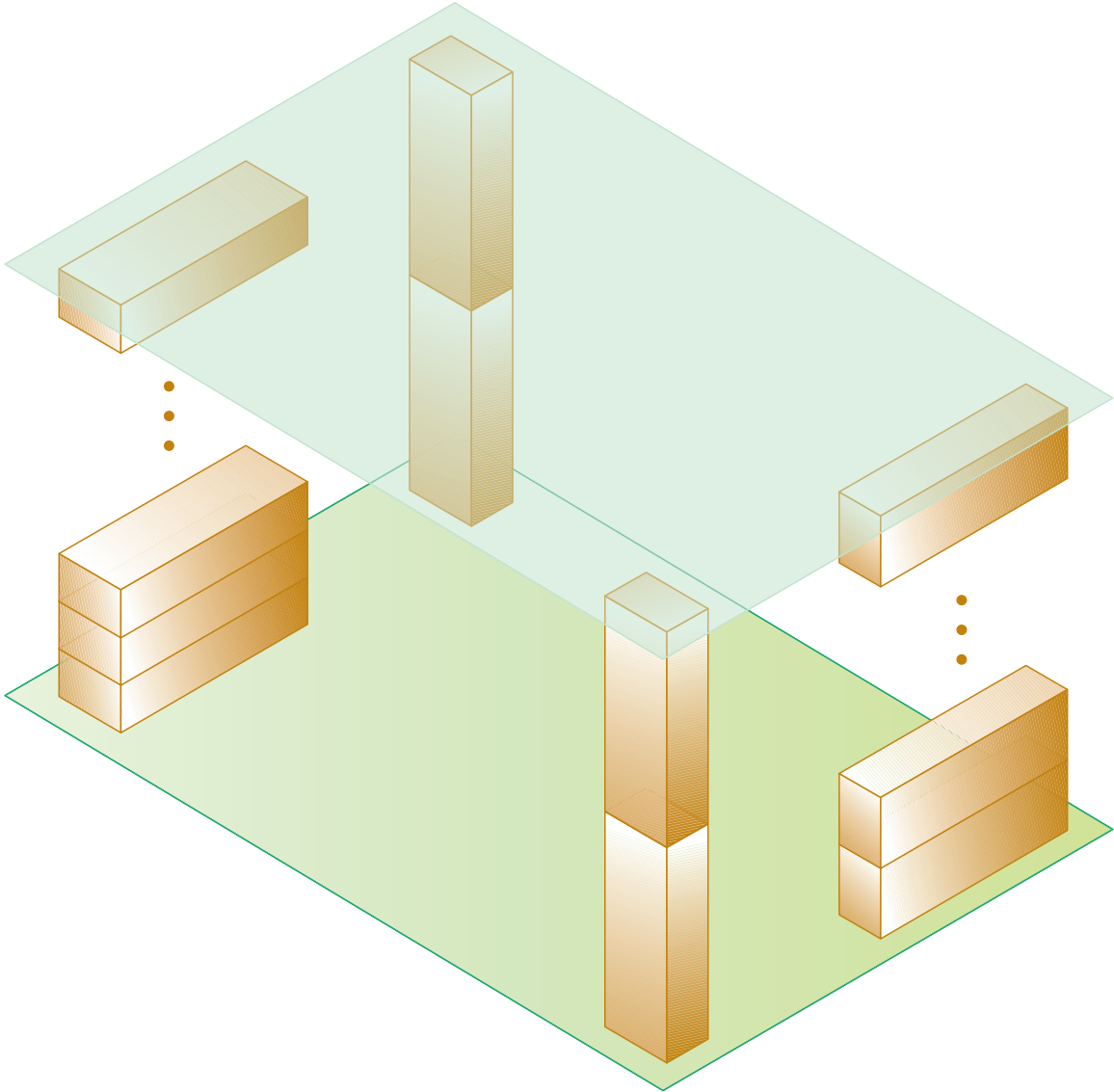
1. Bu testte 20 soru vardır. Süre 40 dakikadır.
2. Cevaplarınızı, cevap kâğıdına işaretleyiniz.

1.



Ayrıtlarından en uzun dışındaki ikisi 16 milimetre ve 24 milimetre olan dikdörtgenler prizması biçimindeki ahşap bloklarıyla oyun oynayan Serhat, paralel iki levha arasına blokları aşağıdaki gibi dizerek bir ev yapıyor.

Bu iş için blokları üç farklı şekilde, evin dört köşesine üst üste dizilen Serhat, evin iki köşesi için bloklardan ikişer tanesini aynı şekilde dikey olarak üst üste koymuştur.



Serhat ev için mümkün olan en az sayıda ve toplamda 19 ahşap blok kullandığına göre, blokların en uzun ayrıtı kaç milimetredir?

A) 48

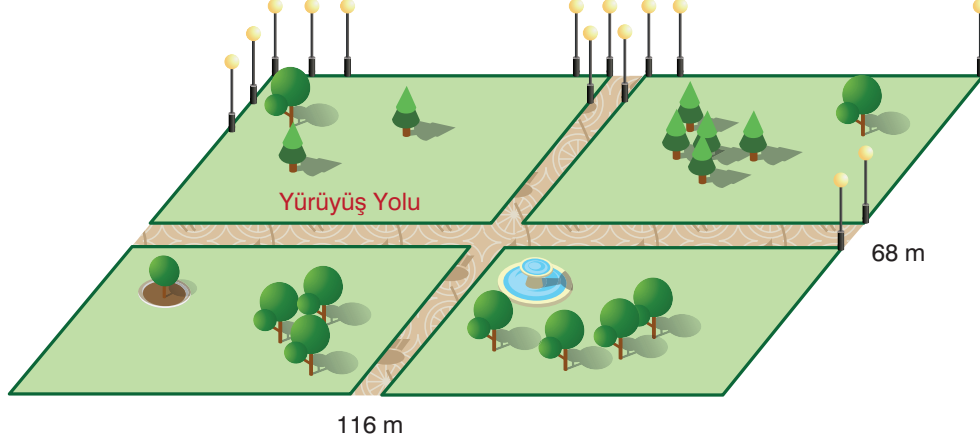
B) 60

C) 72

D) 84

2. Geniřlięi 68 metre, uzunluęu 116 metre olan dikdörtgen řeklindeki bir parkın etrafına ve parkın kenarlarına paralel olarak uzanan yatay ve dikey yürüyüş yollarının her iki yanına birer sıra olmak üzere, eşit aralıklarla, köşelere de gelecek şekilde sokak lambaları dikilecektir.

Ařaęıdaki görüntü çalışmaların devam ettięi sürece aittir.



Yürüyüş yollarının geniřlięi 4 metre olduęuna göre, park için kullanılacak sokak lambası sayısı en az kaçtır?

- A) 88                                      B) 92                                      C) 176                                      D) 184
3. Kenar uzunlukları  $a$  ve  $b$  olan dikdörtgenin alanı  $a \cdot b$ 'dir.

Ařaęıdaki tabloda alanları birbirine eşit üç dikdörtgenin birer kenar uzunlukları verilmiřtir.

Dikdörtgen	Kenar uzunlukları
ABCD	$ AB  = 8 \text{ cm}$ , $ BC  = m$
EFGH	$ EF  = 10 \text{ cm}$ , $ FG  = n$
KLMN	$ KL  = 5 \text{ cm}$ , $ LM  = p$

Bu tabloda verilmiř olan dikdörtgenlerin kenar uzunlukları birbirinden farklı olduęuna göre, bu dikdörtgenlerin çevre uzunlukları toplamının en küçük deęeri kaç cm olur?

- A) 144                                      B) 148                                      C) 152                                      D) 156
4. Sadece kendisine ve 1'e bölünebilen 1'den büyük pozitif tam sayılara **asal sayı** denir.

- ☞  $k$  doęal sayısının asal bölenlerinin toplamı  $m$ 'dir.
- ☞  $10k$  doęal sayısının asal bölenlerinin toplamı  $m + 2$ 'dir.
- ☞  $21k$  doęal sayısının asal bölenlerinin toplamı  $m + 3$ 'tür.

Buna göre, iki basamaklı kaç farklı  $k$  doęal sayısı vardır?

- A) 0                                      B) 1                                      C) 2                                      D) 3

5. 11 basamaklı en küçük doęal sayının bilimsel gösterimi ařaęıdakilerden hangisidir?

- A) 10000000000                      B)  $1 \cdot 10^{11}$   
C) 0,0000000001                      D)  $1 \cdot 10^{10}$

6.  $\sqrt{48}$  sayısının yaklaşık deęeri 6,928 olduęuna göre,  $\sqrt{12}$  sayısının yaklaşık deęeri ařaęıdakilerden hangisidir?

- A) 1,732                                      B) 3,412  
C) 3,464                                      D) 3,508

7.  $n$  bir tam sayı  $1 \leq |a| < 10$  olmak üzere  $a \cdot 10^n$  ifadesi bilimsel gösterimdir.

Bir ülkenin buğday üretimi ve tüketimi ile ilgili aşağıdaki bilgiler verilmiştir.



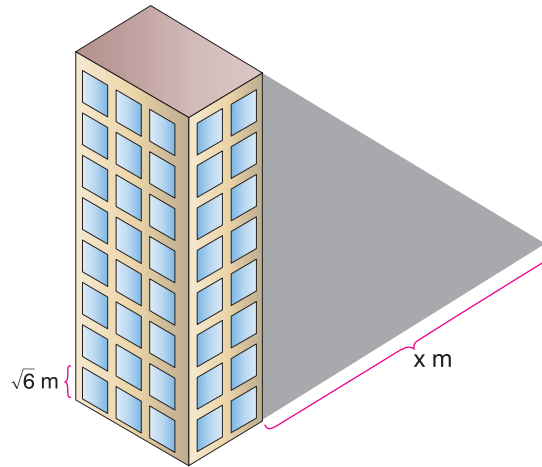
- Buğday tüketimi her yıl bir önceki yıla göre % 5 artmaktadır.
- Tüketilen buğdayın % 60'ı üretimden karşılanmakta, kalan kısmı ithal edilmektedir.
- 2018 yılında tüketilen buğday miktarı  $2 \cdot 10^7$  tondur.

Bu ülkede; 2019 yılında yeni ekim alanları oluşturularak ithal edilecek olan buğdayın % 40 oranında azaltılması hedeflenmiştir.

**Buna göre, bu ülkede 2019 yılında tüketilecek olan buğdayın yeni ekim alanlarından karşılanması planlanan kısmının ton olarak bilimsel gösterimi aşağıdakilerden hangisidir?**

- A)  $0,336 \cdot 10^7$                       B)  $3,36 \cdot 10^6$                       C)  $3,36 \cdot 10^5$                       D)  $1,26 \cdot 10^7$

8. Gökhanların oturduğu bina 8 katlı ve her katın yüksekliği  $\sqrt{6}$  m'dir.

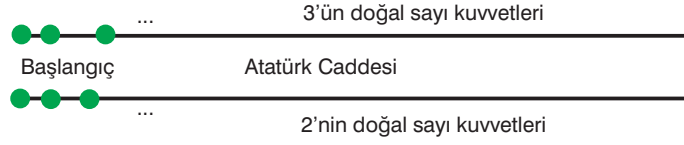


Gökhan günün bir saatinde evlerinin gölgesinin uzunluğunu  $x$  metre olarak ölçmüş ve "Gölgenin uzunluğu evin yüksekliğinden 4 m daha kısadır." demiştir.

**Buna göre,  $x$  hangi iki tam sayı arasındadır?**

- A) 14 ile 15                      B) 15 ile 16                      C) 16 ile 17                      D) 17 ile 18

9. Yeniden düzenlenen Atatürk Caddesinin sağ tarafına caddenin başlangıcından itibaren başlangıç noktasına uzaklığı metre cinsinden 2'nin doğal sayı kuvvetleri olacak şekilde ağaçlar dikiliyor. Caddenin sol tarafına ise caddenin başlangıcından itibaren başlangıç noktasına uzaklığı metre cinsinden 3'ün doğal sayı kuvvetleri olacak şekilde ağaçlar dikiliyor.



Atatürk Caddesi'nin sağ tarafına dikilen ağaç sayısı sol tarafına dikilen ağaç sayısından 5 fazla olduğuna göre, Atatürk Caddesi'nin uzunluğu en az kaç metredir?

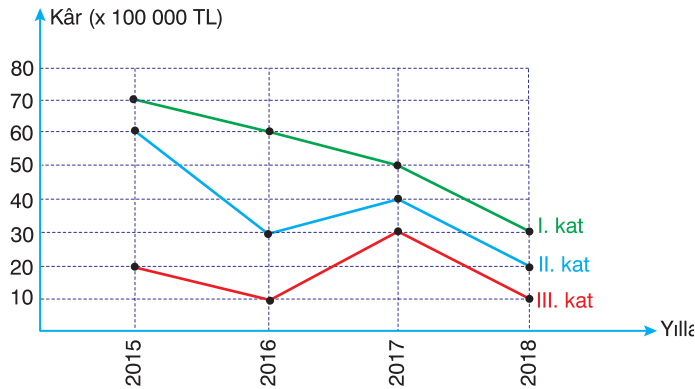
- A) 1024 B) 2048 C) 4096 D) 8192

10. Bir kenar uzunluğu  $a$  olan karenin alanı  $a^2$ , yarıçap uzunluğu  $r$  olan çemberin çevre uzunluğu  $2\pi r$ , yarıçap uzunluğu  $r$  olan dairenin alanı  $\pi r^2$  ve bir kenar uzunluğu  $a$  olan eşkenar üçgenin alanı  $\frac{a^2\sqrt{3}}{4}$ 'tür.

Aşağıda verilmiş olan ifadelerden hangisinin değeri  $x = 2\sqrt{5}$  cm için rasyonel sayıdır?

- A) Bir kenar uzunluğu  $x$  olan eşkenar üçgenin alanı.  
 B) Yarıçapı  $x$  olan çemberin çevre uzunluğu.  
 C) Yarıçapı  $x$  olan dairenin alanı.  
 D) Bir kenar uzunluğu  $x$  olan karenin alanı.

11. Aşağıdaki çizgi grafiği her katında farklı ürünler satılan bir mağazanın üç farklı katına ait dört yıllık kâr miktarını göstermektedir.



Bu mağazanın katlarına ait kâr dağılımı her yıl için daire grafiğinde gösterilmektedir.

Bu verilere göre, mağazanın II. katına ait kârı gösteren daire diliminin merkez açıları arasındaki fark hangi iki yıl arasında en fazladır?

- A) 2015 ile 2016 B) 2015 ile 2017 C) 2018 ile 2017 D) 2018 ile 2016



12. 1'den 20'ye kadar numaralandırılmış 20 topun bulunduğu bir kutudan rastgele alınan bir topun üzerindeki sayının "....." olma olasılığı %25'tir.

**Yukarıdaki cümlede boşluğa seçeneklerdeki ifadelerden hangisi gelebilir?**

- A) dördün katı                      B) iki basamaklı  
C) beşin katı                        D) asal

13. A kutusunda mavi ve sarı bilyeler, B kutusunda ise sadece kırmızı renkli bilyeler bulunmaktadır.

A kutusunda bulunan mavi bilye sayısının sarı bilye sayısına oranı  $\frac{3}{4}$ 'tür.

A kutusundaki mavi bilye sayısının B kutusundaki kırmızı bilye sayısına oranı  $\frac{5}{6}$ 'tür.

A ve B kutularındaki bilyelerin tamamı içi boş bir C kutusuna atılıyor.

**Buna göre C kutusundan çekilen bir bilyenin sarı renkli olma olasılığı kaçtır?**

- A)  $\frac{20}{53}$                                       B)  $\frac{18}{53}$   
C)  $\frac{15}{53}$                                       D)  $\frac{20}{43}$

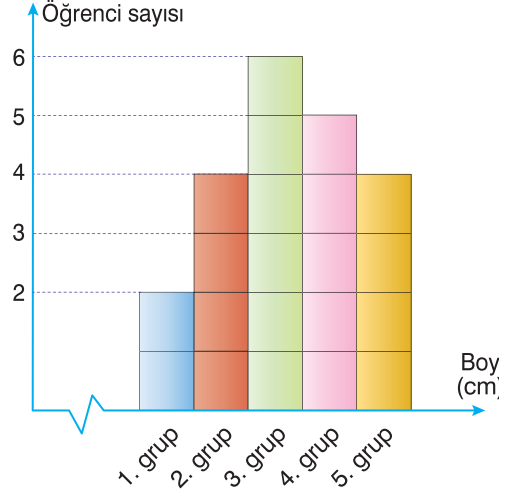
14. Kerem ile Aslı defterlerine birer tane pozitif tam sayı yazıyorlar.

- Kerem bu iki sayının toplamının karesini alıyor.
- Aslı bu iki sayının karelerini topluyor.

**Kerem'in bulunduğu sonuç, Aslı'nın bulunduğu sonuçtan 16 fazla olduğuna göre, aşağıdakilerden hangisi yanlıştır?**

- A) Sayılardan biri 6 olabilir.  
B) Sayılardan biri 8 olabilir.  
C) Sayıların toplamı 9 olabilir.  
D) Sayıların farkı 2 olabilir.

15. Öğretmen, beden eğitimi dersinde 21 kişilik bir sınıftaki öğrencilerini santimetre cinsinden tam sayı olan boy uzunluklarına göre 5 gruba ayırmıştır. Grupları belirlerken sınıftaki en uzun öğrencinin boyundan en kısa öğrencinin boyunu çıkararak öğretmenin, elde ettiği değeri 5'e bölüp sonucu her grubun santimetre cinsinden açıklığı olarak almıştır. Grupları 1'den 5'e, kısadan uzuna doğru belirlemiştir.



**Öğretmen, bu grupları sütun grafiği ile gösterdiğinde;**

- Ali (138 cm), 1. grupta  
Berna (139 cm), 2. grupta  
Cemil (165 cm), 4. grupta  
Dilara (166 cm), 5. grupta

**yer aldığına göre, aşağıda boy uzunluğu verilen öğrencilerden hangisi diğerlerinden farklı bir grupta yer alır?**

- A) Elif (148 cm)                      B) Figen (153 cm)  
C) Güçlü (156 cm)                      D) Hakan (160 cm)

16. Erol ve Ömer aşağıda tabloda isimlerinin karşılarında verilen işlemlerin sonucu bulmak istiyor.

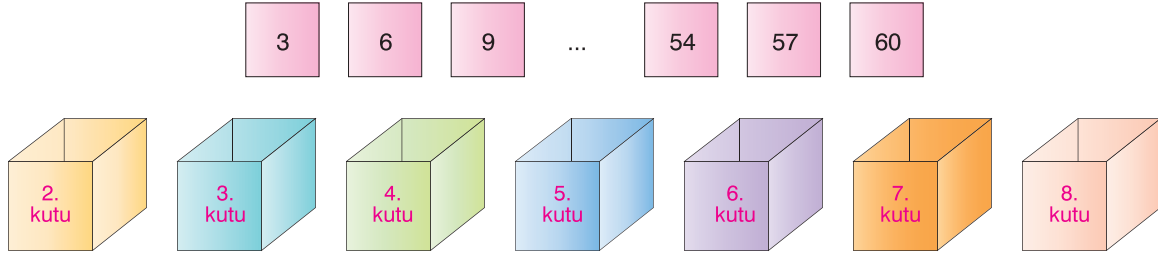
	İşlem
Erol	$\sqrt{2} + 6\sqrt{8} - \sqrt{32}$
Ömer	$\sqrt{3} \cdot \sqrt{0,3} \cdot \sqrt{0,2}$

Hem Erol hem de Ömer, yukarıda isimlerinin karşılarında verilen işlemlerin sonucunu doğru olarak bulmuştur.

**Buna göre, Erol'un bulunduğu sonucun Ömer'in bulunduğu sonuca oranı kaçtır?**

- A) 60                                      B) 30                                      C) 15                                      D) 3

17. Ömer, 3'ten 60'a kadar olan 3'ün katlarını birer karta yazıyor.



Ömer bu kartları aşağıda verilen kurallara göre yukarıdaki kutulara atacaktır.

- Kartın üzerindeki sayı bir tam kare sayı ise kareköküne eşit numaralı kutuya,
- Kartın üzerindeki sayı bir tam kare sayı değil ise kareköküne en yakın numaralı kutuya atılacaktır.

Örneğin:

- 9 bir tam kare sayı ve  $\sqrt{9} = 3$  olduğundan, **9** 3. kutuya atılacak,
- 18 bir tam kare sayı olmadığından ve  $\sqrt{18}$ 'in en yakın olduğu tam sayı 4 olduğundan, **18** 4. kutuya atılacaktır.

Buna göre, aşağıdakilerden hangisi yanlıştır?

3. kutuya atılan kağıtlardaki sayıların toplamı 21'dir.
4. kutuya 2 tane kağıt atılacaktır.
6. kutuya atılan kağıt sayısı, 5. kutuya atılan kağıt sayısından 1 fazladır.
- Herhangi bir kutudan rastgele seçilecek bir kağıdın üzerinde yazan sayının tek sayı olma olasılığı % 50'dir.

18. Cebristan'ın para birimi Ceb'dir. Cebristan'da tedavüldeki banknotlar aşağıdaki gibidir.



Cebristan'da alışverişe giden Cebriye, aldığı bir ceb telefonu için  $x^2$  Ceb'lik bir banknot vermiş ve karşılığında 1 Ceb para üstü almıştır.

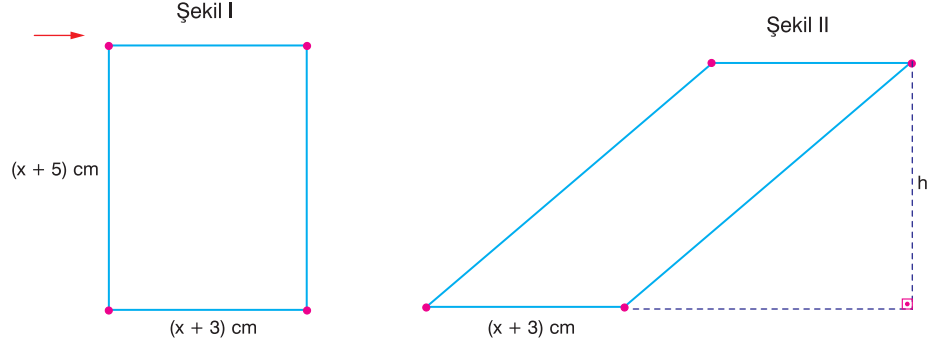
Aynı mağazada, aynı ceb telefonunu beğenen Cabir de bu telefonu satın almak istemiş ancak cebinde sadece  $x + 1$  Ceb'lik banknottan bulunduğu için ödemeyi bu banknottan yeterince vererek yapmıştır.

Cabir'in ödemeyi yaptıktan sonra cebinde 1 tane  $x + 1$  Ceb'lik banknotu kaldığına göre, ödemedi önce cebinde kaç tane  $x + 1$  Ceb'lik banknot vardı?

- $x - 1$
- $x$
- $x + 1$
- $x^2$

19. Dikdörtgenin alanı uzun kenarı ile kısa kenarının çarpımına, paralelkenarın alanı bir kenarı ile o kenara ait yüksekliğin çarpımına eşittir.

Aşağıda verilen dikdörtgenin kenarları köşelerinden oynayacak şekilde vidalanmıştır. Şekil I'de verilen dikdörtgen ok yönünde köşelerinden bastırılarak Şekil II'deki paralelkenar elde edilmiştir.

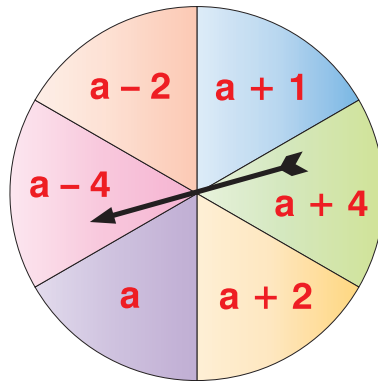


Paralelkenarın alanı dikdörtgenin alanından  $(2x + 6) \text{ cm}^2$  daha küçük olduğuna göre,  $h$  kaç  $\text{cm}$ 'dir?

- A)  $x - 3$                                       B)  $3 - x$                                       C)  $x + 3$                                       D)  $x + 4$

20. Serkan Bey öğrencilerinin "Çarpanlara Ayırma" konusunu daha iyi öğrenmeleri için altı eşit bölgeden oluşan bir harfli ifade çarkı yapıyor. Çarkın merkezinde bulunan ibre, döndürüldükten bir müddet sonra harfli ifadelerin yazıldığı bir bölgede durmaktadır.

Serkan Bey öğrencisi Ece'den bu çarkı üç kez çevirmesini istiyor. Daha sonra çarkın durduğu ifadeleri çarpmasını istiyor.



Ece çarkı 3 kez döndürüyor. Daha sonra çarkın durduğu ifadeleri çarpıyor.

Ece'nin doğru bir şekilde bulduğu bu ifadenin eşiti  $a^3 - 4a$  olduğuna göre, çarkın durduğu ifadelerden biri aşağıdakilerden hangisi olamaz?

- A)  $a$                                       B)  $a + 2$                                       C)  $a - 2$                                       D)  $a - 4$

## FEN BİLİMLERİ TESTİ

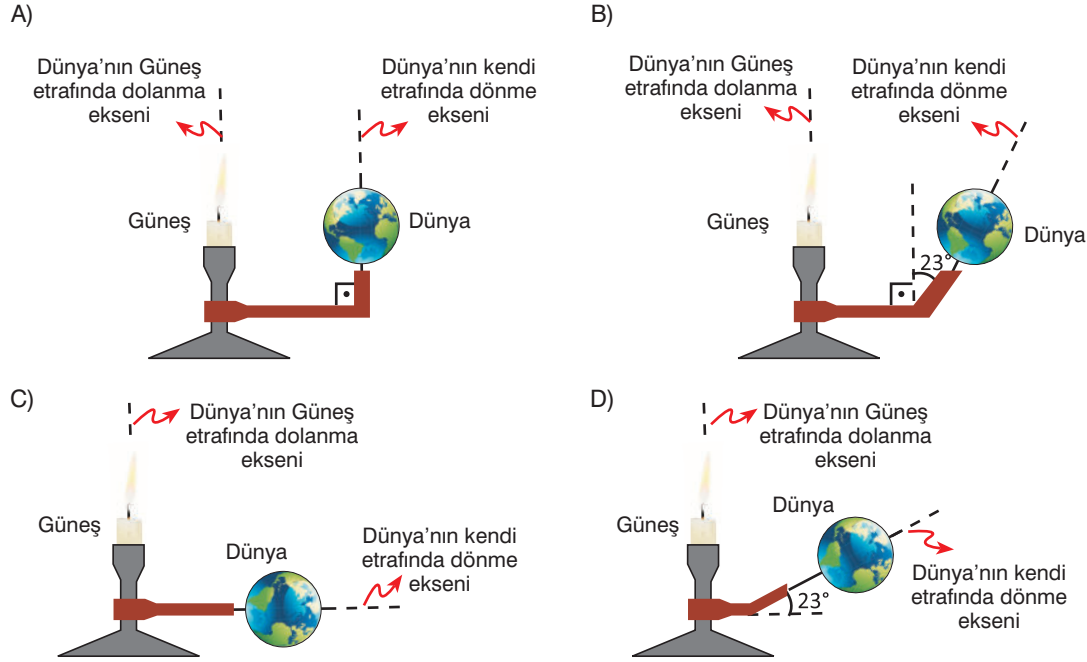
SAYISAL

BÖLÜM

- Bu testte 20 soru vardır. Süre 40 dakikadır.
- Cevaplarınızı, cevap kâğıdına işaretleyiniz.

- “Dünya'nın kendi eksenini çevresinde dönme eksenini, Güneş etrafında dolanma düzlemine dik değildir. Yaklaşık  $23^\circ$  eğiktir. Bu durum mevsimlerin oluşmasına neden olur.”

Aşağıdaki görsellerden hangisi, yukarıda verilen bilgi için doğru bir modeldir?



- Fen bilimleri öğretmeni iki öğrenciye bir hafta boyunca havadaki nemi ölçme görevini veriyor. Öğrencilerin yapması gerekenler aşağıdaki gibidir.

Kuru termometredeki sıcaklık değeri	Islak ve kuru termometre arasındaki sıcaklık farkı (°C)										Nem Oranı (%)
	1	2	3	4	5	6	7	8	9	10	
10 °C - 14 °C	85	75	60	50	40	30	15	5	0	0	
15 °C - 19 °C	90	80	65	60	50	40	30	20	10	5	
20 °C - 25 °C	90	80	70	65	55	45	40	30	25	20	

- Cıvalı iki termometrenin uçlarına pamuk bağlanacak
- Pamuklardan biri ıslatılarak 40 dakika beklenilecek
- İki termometredeki değer ölçülüp kaydedilecek
- Yukarıdaki tabloya göre nem oranı belirlenecek

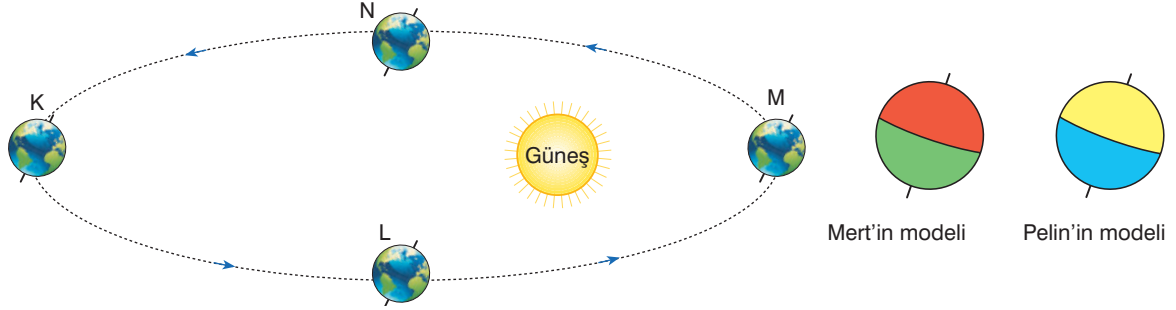
Öğrenciler 5 gün boyunca ölçtükleri değerleri yandaki tabloya not ettiklerine göre, ölçüm yaptıkları günlerdeki nem oranları sırasıyla aşağıdakilerden hangisi gibi olmalıdır?

	Kuru termometre (°C)	Islak termometre (°C)
1. gün	15	10
2. gün	16	9
3. gün	12	10
4. gün	13	8
5. gün	21	15

- |    | 1.gün | 2.gün | 3.gün | 4.gün | 5.gün |
|----|-------|-------|-------|-------|-------|
| A) | %50   | %30   | %75   | %40   | %45   |
| B) | %45   | %40   | %35   | %50   | %90   |
| C) | %50   | %35   | %60   | %50   | %80   |
| D) | %30   | %20   | %55   | %65   | %75   |

3. Dünya'nın eksen eğikliği, mevsimlerin oluşmasının ve aynı anda Dünya'nın farklı yerlerinde farklı mevsimler yaşanmasının en önemli nedenidir. Dünya'mızın Güneş etrafındaki yörüngesi üzerindeki bazı konumları şekildeki gibidir.

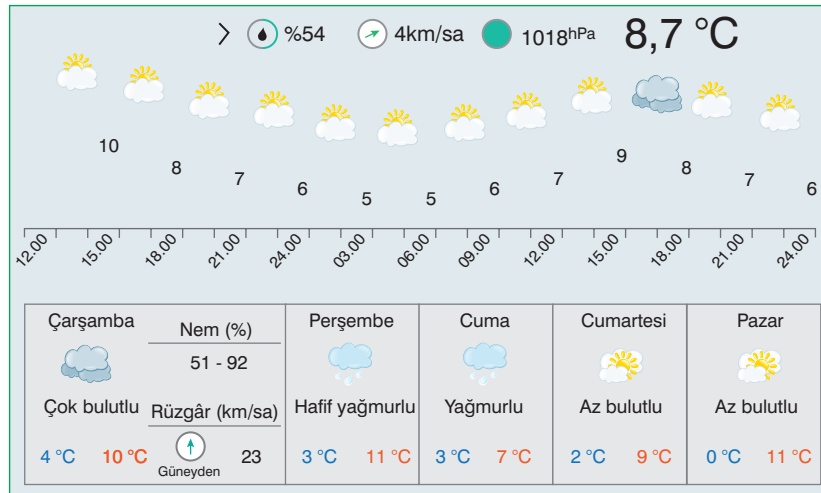
Mert ve Pelin bu konumlardan birini seçerek bu konumda hangi mevsimlerin yaşandığını renklerle belirtiyor. Kış mevsimi için kırmızı, yaz mevsimi için yeşil, ilkbahar mevsimi için mavi, sonbahar mevsimi için sarı renk kullandıkları modelleri aşağıdaki gibidir.



Buna göre, Mert ve Pelin Dünya'nın hangi konumlarını modellemiştir?

- A) Mert : K    Pelin : M  
B) Mert : M    Pelin : L  
C) Mert : L    Pelin : N  
D) Mert : N    Pelin : K

4. Bir şehrin beş günlük hava tahmin raporu aşağıdaki gibidir.



Buna göre,

- I. Perşembe ve cuma günleri yağmur bekleniyor. Şemsiyesiz dışarı çıkılmamalı.
- II. Hafta sonu hava açık gözüküyor. Sahilde yürüyüş yapılabilir.
- III. Pazar gecesi yollarda buzlanma görülebilir.

değerlendirmelerinden hangileri doğrudur?

- A) Yalnız I    B) Yalnız II    C) I ve II    D) I, II ve III



5.

Etçil bir balık türü olan somonlar, Kuzey Yarım Küre'deki ılıman denizlerde yaşar. Hem tatlı hem de tuzlu sulara yaşayabilen bu balıklar göçmen hayvanlardır. Somon balıkları, yumurtlamak amacıyla ilkbahar mevsiminde tatlı sulara göçer. Üreme döneminde, balıkların renkleri koyulaşır, yanlarında kırmızı lekeler de belirir. İlkbahar geldiğinde, somon balıkları, büyük sürüler halinde nehirlerin kaynağına doğru ilerler. Nehirde uygun üreme noktasını bulan dişi somonlar, kumluk ve çakıllık olan sığ alanlardaki kumun içine ve taş altına yumurtalarını bırakır. Erkek somonlar zamanı gelince yumurtaların üzerine spermlerini bırakarak, döl lenmeyi sağlar. Ardından, yumurtaların üzeri kumla örtülür. Yumurtlama işleminden sonra, yorgun ve yıpranmış haldeki somonların çoğu ölür.



Somon yumurtaları oksijeni bol, serin ve tatlı sulara mart ayından sonra açılmaya başlar. Yumurtadan çıkan yavruların dişleri keskin olup kendi başına beslenebilir. Somon yavrularının yaklaşık iki sene boyunca ağırlıkları 30 - 40 katı artış gösterir. Büyüme ve gelişme sürecinde boyları 15 - 20 cm kadar büyüklüğe ulaşır. Somon yavruları ilk yıllarını nehirde geçirir. Büyüme evresini atlatan balıklar, denize ulaştınca hızla beslenerek gelişimlerini sürdürür. Gelişme sürecindeki birkaç yılın sonunda üreme dönemleri gelen balıklar, yumurtlayabilmek için doğdukları nehirlerin içlerine doğru gider.

**Yukarıdaki parçada, aşağıda verilen sorulardan hangisinin cevabı bulunmaz?**

- A) Somon balıklarının denizlerden nehirlere göç etmesinin sebebi nedir?
- B) Somonların üremesinde erkek ve dişi balıkların görevi nedir?
- C) Somon yavrularının denizlere geçmesinin sebebi nedir?
- D) Bir somon balığı üreme mevsiminde kaç yavru oluşturur?

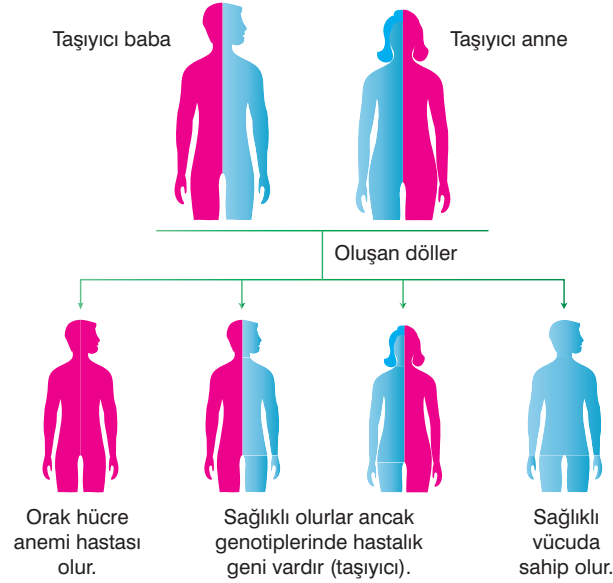
6. Bir canlıdan başka bir canlıya gen aktarılmasıyla genetik kodu değişmiş canlı üretilmesine **genetiği değiştirilmiş canlı** (GDO) adı verilir. Günümüzde bitki ve hayvanlarda GDO'lu olanlar vardır. Özellikle pirinç, mısır, buğday, soya fasulyesi gibi ekonomik değeri yüksek olan ürünler GDO'lu bitkilerden üretilmektedir. Bu uygulama ile ilgili olarak, bazı uzmanlar kısa sürede daha çok ve daha besleyici gıdalar üretilebileceğini söylerken bazıları da zararlı sonuçları olabileceğini söylemiştir.

Genetiği değiştirilmiş bitkilerin ekili olduğu alanlardan GDO'lu bitki polenleri rüzgar, yağmur, kuşlar, arılar ve taşıyıcı böcekler tarafından organik ve normal tarımın yapıldığı alanlara taşınmakta ve buradaki bitkilerin DNA'sını kirletmektedir. Araştırmacılar genetik kirliliğin kontrol edilemeyeceğini çünkü GDO'lu bitkilerin çoğalma, göç etme, mutasyona uğrama durumlarının olduğunu söylüyor. Örneğin GDO'lu mısırların polenleri bazı kelebeklerin zehirlenmesine sebep olduğu belirlenmiştir.

**Yukarıdaki parçadan "GDO" uygulamasıyla ilgili hangi yorum çıkartılabilir?**

- A) Tamamen faydalı sonuçları vardır.
- B) Tamamen zararlı sonuçları vardır.
- C) Canlılara etkisi zamanla anlaşılacaktır.
- D) Tüm bitkilere uygulanması çevrenin korunmasına yardımcı olacaktır.

7. Kalıtsal hastalıklardan birisi de orak hücreli anemidir. Çekinik genler etkisiyle oluşan bu hastalık alyuvarların yapısını bozar. Yapısında iki çekinik gen taşıyan bireyler **orak hücreli anemi hastası**, bir tane taşıyanlar sağlıklı ancak **taşıyıcı** ve hiç taşımayanlar ise **sağlıklı** yapıya sahip olur.



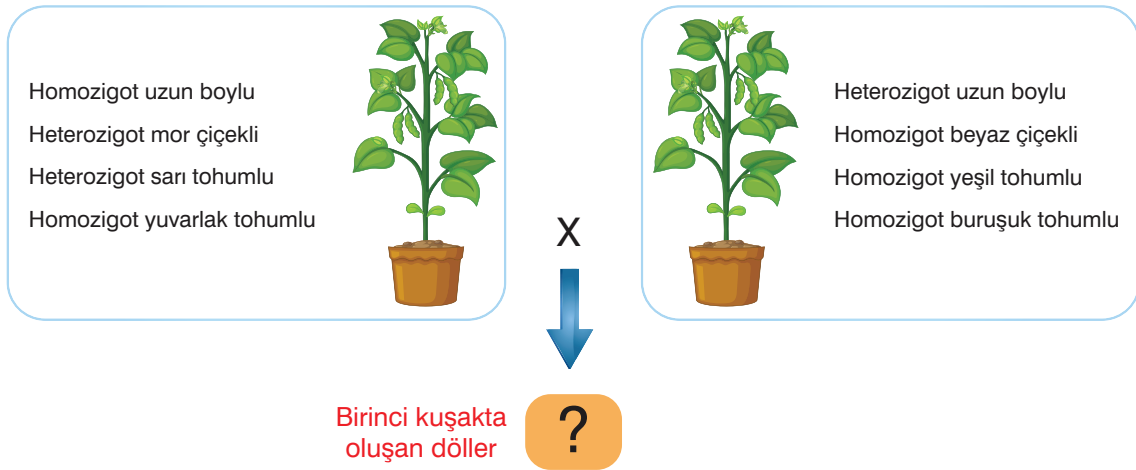
Buna göre, kalıtsal hastalıklarla ilgili olarak;

- I. Taşıyıcı bireylere sahip aileler arasında akraba evliliği yapanların çocuklarında görülme olasılığı daha fazladır.
- II. Hasta olmayan anne ve babadan sağlıklı ve hasta çocuklar oluşabilir.
- III. Orak hücreli anemi karakteri bakımından taşıyıcı olan kişiler heterozigot genotipe sahip olur.

yorumlarından hangileri söylenebilir?

- A) Yalnız III                      B) I ve III                      C) II ve III                      D) I, II ve III

8. Aşağıda dört farklı özelliğinin genotip ve fenotipi verilmiş olan iki bezelye bitkisi çaprazlanıyor. Bezelyelerde uzun boy geni, mor çiçek geni, sarı tohum geni ve yuvarlak tohum geni baskındır.

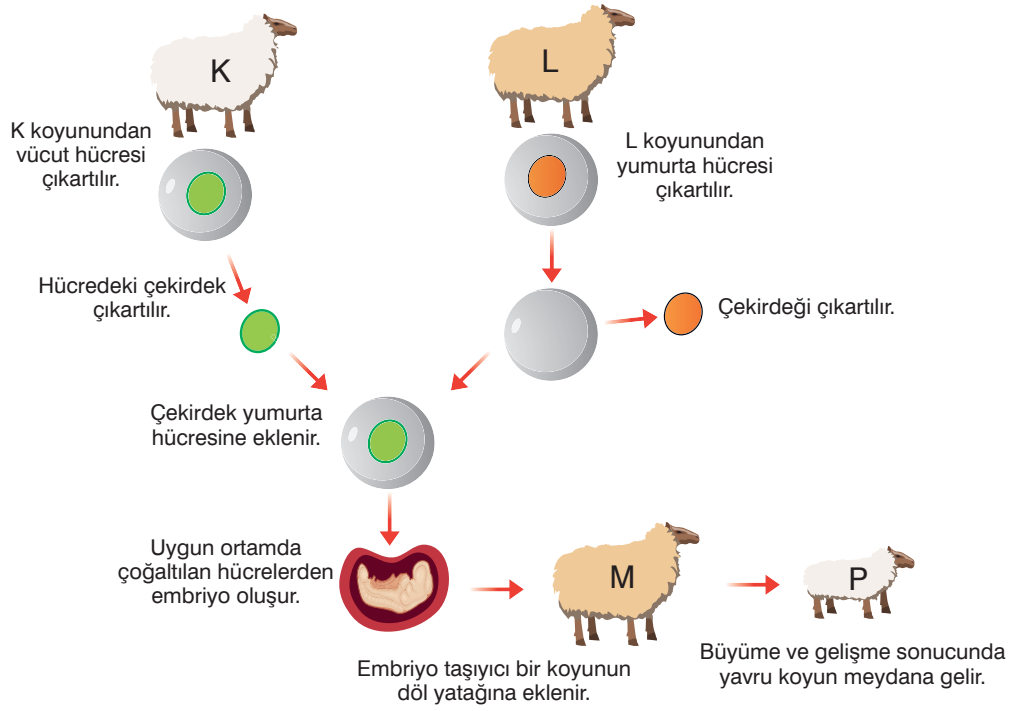


Bu çaprazlama sonucunda oluşan birinci kuşak döllerindeki bitkilerde aşağıda verilen fenotiplerden hangisine sahip döller olamaz?

- A) Uzun boylu bezelye                      B) Buruşuk tohumlu bezelye  
C) Sarı tohumlu bezelye                      D) Beyaz çiçekli bezelye

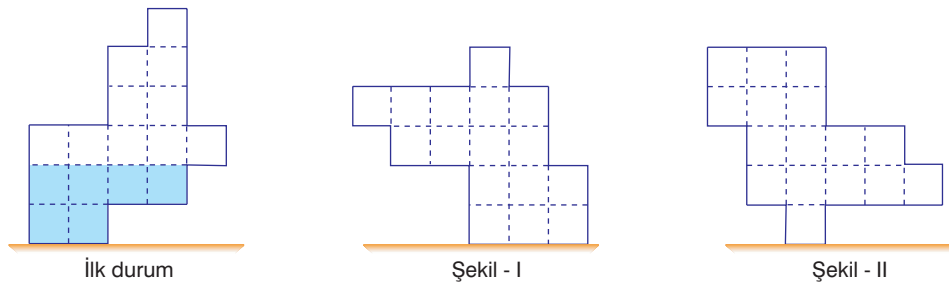


12. Hayvan hücrelerinde DNA kromozomun yapısında, kromozom da çekirdeğin yapısında yer almaktadır. Aşağıda koyunlarda gerçekleştirilen klonlama işleminin bazı aşamaları şematik olarak verilmiştir.



Buna göre klonlamada kullanılan koyunlar ve oluşan yavru koyunla ilgili hangi açıklama doğrudur?

- A) K ve M koyununun DNA ve genetik kodu aynıdır.  
 B) L ve M koyununun DNA ve genetik kodu aynıdır.  
 C) K ve P koyununun DNA ve genetik kodu aynıdır.  
 D) M ve P koyununun DNA ve genetik kodu aynıdır.
13. Özdeş küp şeklinde bölmelerden oluşan kabın 6 bölmesi su ile doludur. Kap, sırasıyla Şekil - I ve Şekil - II'deki yüzeyleri üzerine oturtuluyor.



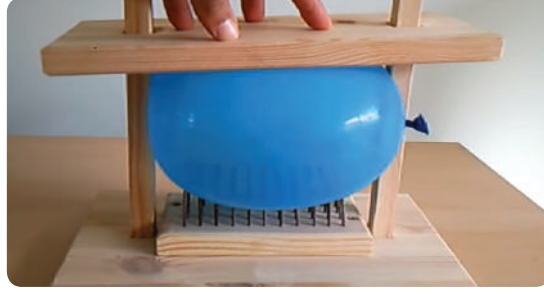
Buna göre, yapılan değişiklikler sonunda ilk duruma göre, kap tabanındaki sıvı basıncı ve kabın yere uyguladığı katı basıncı ile ilgili aşağıdakilerden hangisi doğrudur?

- A) Kap tabanındaki sıvı basıncı Şekil - I'de azalmış, Şekil - II'de artmıştır.  
 B) Kap tabanındaki sıvı basıncı iki durumda da artmıştır.  
 C) Katı basıncı Şekil - I'de azalmış, Şekil - II'de artmıştır.  
 D) Kap tabanındaki sıvı basıncı iki durumda da azalmıştır.





16. Bir çivi, bir balonu kolayca patlatabilir. Görseldeki denemede birçok çividen oluşan düzende balon, çiviler arasında sıkıştırılmasına rağmen balonun patlamadığı gözlenmiştir.

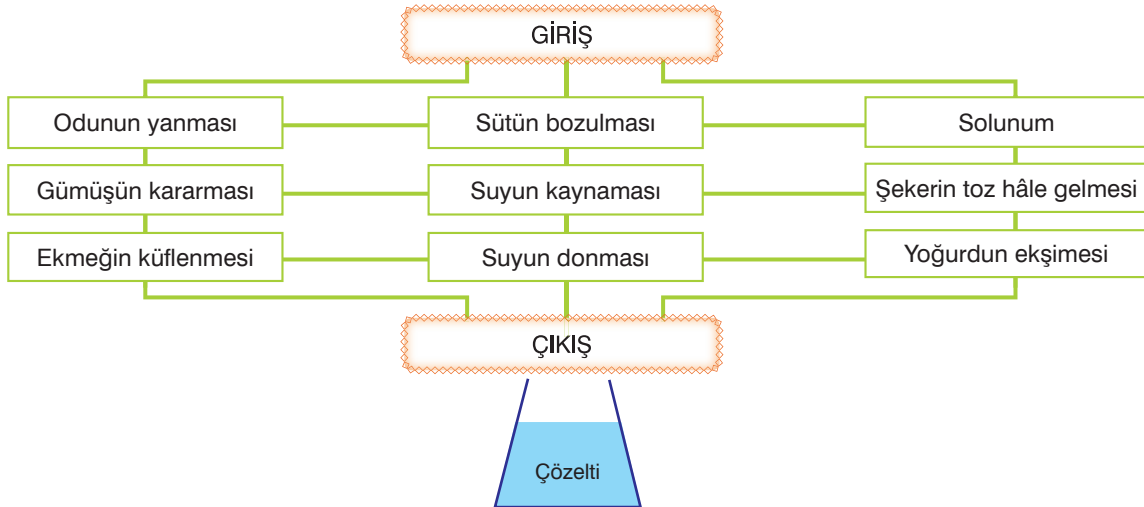


Deney yapıldıktan sonra fen bilimleri öğretmeni öğrencilerinden bu durumu açıklamalarını ister.

**Buna göre, aşağıdaki öğrenci açıklamalarından hangisi doğrudur?**

- A) Yüzey temas alanının artması basıncı azaltır. Çivi sayısının artması bunu sağladığı için balon patlamaz.  
 B) Kuvvet uygulandığında balonun iç basıncı artar. Bu nedenle balon patlamaz.  
 C) Yüzey temas alanının artması balonun esnekliğini artırdığı için balon patlamaz.  
 D) Çivi sayısının artması sürtünmeyi artırır. Bu nedenle balon patlamaz.

17. Aşağıdaki oyunda üç sütun hâlinde bazı değişimler verilmiştir. Girişten başlanarak her satırda sadece bir tane kutuya basılıp sonraki satıra ilerlenecektir. Kutulardan sadece kimyasal değişim kutusuna basılabilmektedir. Çıkışa ulaşmak için kullanılacak farklı yol sayısı çıkıştaki çözeltinin pH değerini göstermektedir.

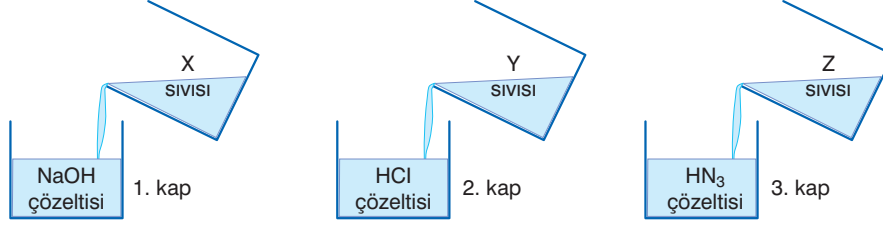


**Buna göre çıkıştaki çözelti aşağıdaki maddelerden hangisine ait olabilir?**

- A) Yemek tuzu                      B) Tuzlu suyu                      C) Amonyak                      D) Sud kostik

18. Asit ya da baz çözeltisine su eklendiğinde çözeltinin asidik ya da bazik özelliğinde azalma meydana gelir. Ayrıca asit ve baz çözeltileri birbirine karıştırıldığında nötrleşme tepkimesi oluşur ve tuz ile su açığa çıkar.

İçlerinde NaOH, HCl ve  $\text{NH}_3$  çözeltileri bulunan kaplara aşağıda şekilde verildiği gibi X, Y ve Z sıvıları ekleniyor.



Kaplardaki sıvılar ile ilgili,

1. kapta pH değerinde azalma olmuştur.

2. kapta oluşan son çözelti kırmızı turnusolün rengini mavi yapmıştır.

3. kapta tuz oluşmuştur.

şeklinde sonuçlar elde edildiğine göre, aşağıdakilerden hangisi kesinlikle yanlıştır?





- A) X sıvısı sudur.  
 B) Y sıvısı elde kayganlık hissi oluşturur.  
 C) Z sıvısının pH değeri 7 den küçüktür.  
 D) Y ve Z sıvıları karıştırıldığında nötrleşme meydana gelmez.

19.



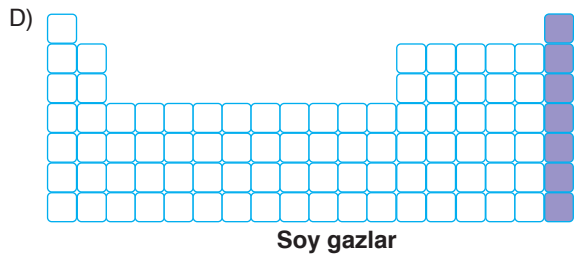
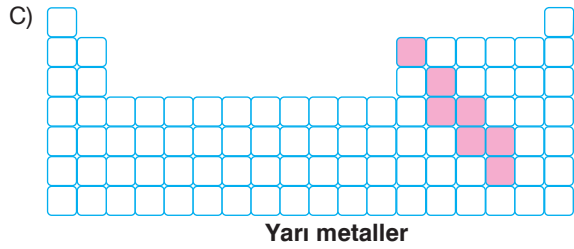
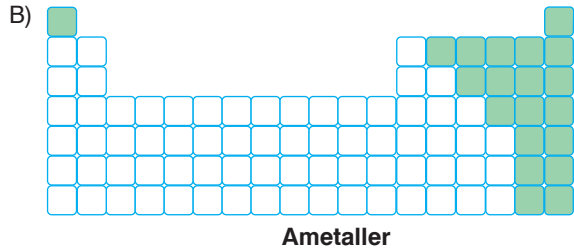
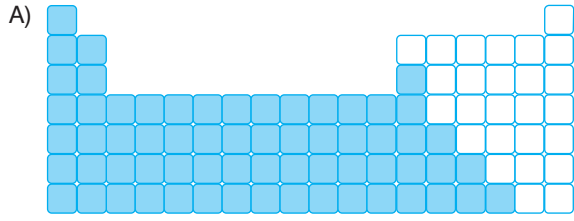
Fulya, bir tabağa koyduğu mumları yakarak bir terazi üzerine koyuyor. Mumların üzerini cam fanus ile kapatarak terazideki kütle değerini not ediyor. Bir süre sonra mumların söndüğünü gözlemliyor. Son durumda bir tartım daha yapıyor.

Fulya yaptığı bu deney ile aşağıdaki sorulardan hangisine bir cevap bulamaz?

- A)  Mumu oluşturan bileşiğin molekülünde hangi elementler vardır?
- B)  Kimyasal tepkimelerde toplam kütle korunur mu?
- C)  Yanma tepkimesi neden mumlar bitmeden sona erdi?
- D)  Kimyasal tepkimeler sonucunda maddelerin fiziksel özelliği de değişir mi?

20. ● Metaller günlük yaşamda pek çok alanda karşımıza çıkar. Tencere, kaşık, çatal, elektrik telleri, elektronik cihazlar, inşaat malzemeleri ve daha birçok alanda metaller kullanılır. Periyodik sistemdeki elementlerin büyük kısmını metaller oluşturur.
- Ametaller katı, sıvı ve gaz hâlinde bulunabilir. Ametallerden kükürt, kauçuk üretiminde ve tarım ilacı yapımında kullanılır. Klordan, suların dezenfekte edilmesinde ve temizlik malzemesi yapımında yararlanır.
- Periyodik tabloda metaller ve ametaller arasında olan bazı elementler vardır. Bunlar yarı metal olarak adlandırılır.
- Soy gazlar kararlı elementlerdir. Bileşik oluşturmazlar. Helyum uçan balonların içinde ve neon bazı lambalarda kullanılır. Çok hızlı hareket eden cisimlerin fotoğraflarını çekebilmek için bazı soy gazlardan yararlanır. Ayrıca, elektrik ampullerinin doldurulmasında da soy gazlar kullanılır.

Periyodik sistemde metal, ametal, yarı metal ve soy gaz elementlerinin bulunduğu bölgeler renklendirilmiş kutular ile gösterildiğine göre, aşağıdakilerden hangisinde bir hata vardır?



## 2019-2020 VİP LGS DENEME-1A CEVAP ANAHTARI

### SÖZEL BÖLÜM

TÜRKÇE		İNKILAP TARİHİ	DİN KÜLTÜRÜ	İNGİLİZCE
1 - C	11 - B	1 - D	1 - D	1 - D
2 - B	12 - A	2 - A	2 - A	2 - C
3 - D	13 - B	3 - B	3 - B	3 - B
4 - C	14 - A	4 - B	4 - A	4 - D
5 - A	15 - A	5 - C	5 - A	5 - C
6 - C	16 - C	6 - D	6 - B	6 - D
7 - B	17 - B	7 - C	7 - D	7 - B
8 - D	18 - D	8 - B	8 - C	8 - A
9 - C	19 - D	9 - A	9 - B	9 - D
10 - C	20 - A	10 - C	10 - D	10 - C

### SAYISAL BÖLÜM

MATEMATİK		FEN BİLİMLERİ	
1 - C	11 - A	1 - B	11 - A
2 - C	12 - A	2 - A	12 - C
3 - B	13 - A	3 - B	13 - C
4 - B	14 - A	4 - D	14 - B
5 - D	15 - D	5 - D	15 - A
6 - C	16 - B	6 - C	16 - A
7 - B	17 - C	7 - D	17 - B
8 - B	18 - B	8 - B	18 - D
9 - B	19 - C	9 - D	19 - A
10 - D	20 - D	10 - B	20 - A